

MANUAL DE INSTRUCCIONES



Dispositivo de acondicionamiento de agua de red

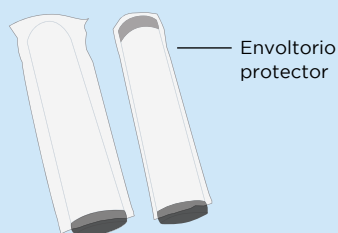


## Índice

Medidas de seguridad .....	pág. 3
Incluye .....	pág. 3
Características .....	pág. 4
¿Cómo funciona? .....	pág. 4
Instalación .....	pág. 5
Mantenimiento .....	pág. 7
Control Diario .....	pág. 7
Preguntas Frecuentes .....	pág. 7

### IMPORTANTE

Antes de utilizar el producto, quite el envoltorio protector. Si utiliza su Vita sin retirar la protección este no funcionará correctamente. Una vez hecho esto, vuelva a instalar cada una de las unidades en la base contenedora y coloque las carcasas por encima para evitar que se dañen.



## Medidas de seguridad

SIGA SIEMPRE LAS SIGUIENTES MEDIDAS DE SEGURIDAD AL UTILIZAR EL PRODUCTO.

**1.** Este dispositivo de acondicionamiento de agua de red domiciliar es apto para grifos sin rosca de  $\varnothing$  16-20 mm, con rosca externa de M22x1 y con rosca interna M24x1.

**2.** Para un buen funcionamiento, el suministro de agua debe ser un grifo con presión mínima de 100Kpa y máxima de 300KPA. La temperatura de operación debe encontrarse dentro del siguiente rango: 5°C a 38°C.

No utilice el filtro fuera de los parámetros antes mencionados.

**3.** Luego de usar el dispositivo ciérrelo para evitar daños y pérdidas de agua.

**4.** Si al usar el producto su grifo gotea

luego de haberlo cerrado, verifique que esto suceda durante 30 segundos y si es así limpie el dispositivo. Si el problema persiste y nota que gotea durante 60 segundos, cambie las unidades.

**5.** Un vez instalado el producto, deje circular el agua durante 15 minutos (30 litros aprox.) a modo de purga. Luego podrá utilizarlo normalmente.

Esta operación sólo la realizará cuando utilice el dispositivo por primera vez o si transcurren más de 30 días sin usarlo.

**6.** Si necesita reparar o comprar algún repuesto, contacte el servicio técnico Smart-Tek ([www.smart-tek.com.ar](http://www.smart-tek.com.ar)).

## Incluye

- Unidad UF
- Unidad CTO
- Conector de caucho
- Adaptador de rosca
- 2 sellos O´ring
- Manual

## Accesorios



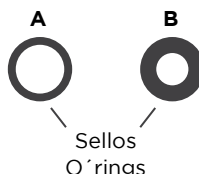
Grifo  
filtro



Conector  
caucho



Grifo  
filtro

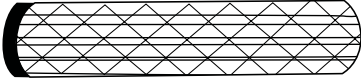


Sellos  
O´rings

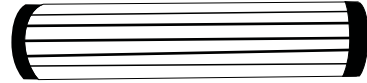
## Características

El dispositivo de acondicionamiento de agua de red doméstica retiene el cloro y mejora el sabor del agua. El agua acondicionada tiene una vida útil de tres días.

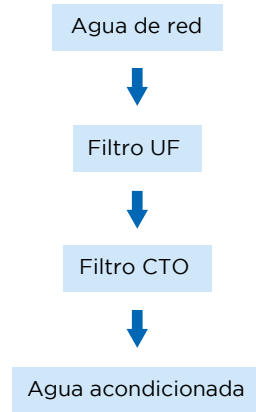
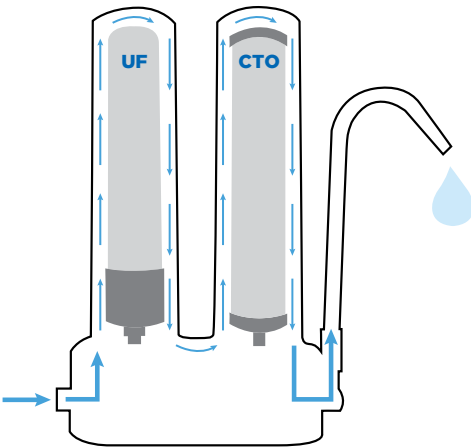
UF



CTO



## ¿Cómo funciona?



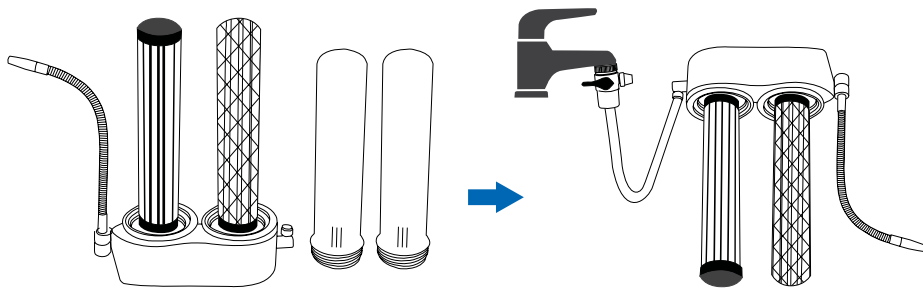
El agua sale por el grifo domiciliario e ingresa al dispositivo de acondicionamiento de agua de red. Luego, atraviesa el unidad UF, sale de éste e ingresa al unidad CTO. El resultado es agua acondicionada, lista para utilizar en su hogar.

## Instalación

1. Desenrosque la carcasa, quite el film protector de las unidades. Coloque el unidad UF en el orificio más cercano al grifo domiciliario y el unidad CTO en el orificio de al lado, como muestra la figura. Enrosque nuevamente las carcassas.
2. Elija los accesorios de entrada apropiados dependiendo del grifo en

donde vaya a instalar el producto y conéctelos. Por favor, ajústelos para evitar pérdidas de agua.

3. Cuando use el dispositivo por primera vez, póngalo dado vuelta, abra el grifo y deje correr el agua dentro de la carcasa para que escape el aire que hay dentro.



### CONEXIÓN AL GRIFO DOMICILIARIO

La conexión depende del tipo de grifo al que desee conectar el producto.

**1. Grifo sin rosca:** solo es aplicable para un diámetro externo de salida de 16-20 mm. Coloque el adaptador con rosca y ajústelo con la abrazadera a la parte inferior del grifo. Luego, ponga un sello O´ring en la parte superior del grifo de entrada de agua del dispositivo (sello B) y enrósquelo al adaptador. Conéctelo el resto del dispositivo (Ver figura 1)

**2. Grifo con rosca externa:** conexión macho de rosca externa, solo es aplicable para M22x1. Coloque un sello O´ring entre la canilla y el grifo del producto (sello B). Enrosque el grifo del dispositivo y luego conéctelo el resto del producto (Ver figura 2).

**3. Grifo con rosca interna:** conexión macho de rosca interna, solo es aplicable para M24x1. Coloque un sello O´ring entre

la canilla y el adaptador (sello A), y otro entre el adaptador y el grifo del producto (sello B). Conéctelo el resto del dispositivo. (Ver figura 3)

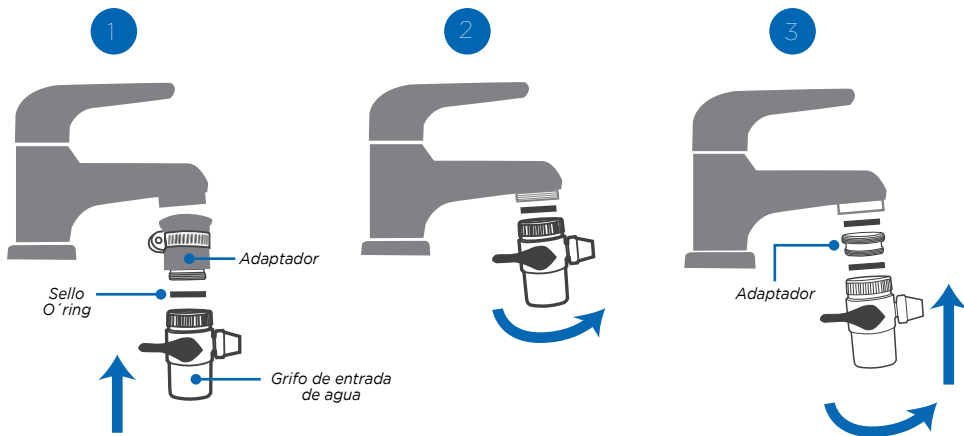
#### ¡Advertencia!

Existen dos clases de sellos O´rings incluidos en el kit A y B (ver sección accesorios).

**A.** Use este sello para la instalación del producto en un grifo con rosca interna, entre la canilla y el adaptador (punto 3).

**B.** Utilice este sello para la instalación del producto en un grifo con rosca externa (punto 2). También debe utilizarlo para la instalación del grifo con rosca interna, entre el adaptador y el grifo del producto (punto 3).

Si coloca los sellos de manera errónea o no los ajusta bien se ocasionarán pérdidas de agua en el sistema y el dispositivo no funcionará de manera correcta.



#### NOTA

Asegúrese de que ninguno de los componentes de la canilla domiciliaria esté dañado (vástago, cierre cerámico, etc.), ya que esto podría ocasionar una pérdida de presión que afectaría el funcionamiento del producto.

En caso de no poseer las herramientas o el conocimiento necesario para realizar la instalación, deberá contratar a un instalador especializado (este servicio no está incluido en el producto).

Partes	Ilustración	Razón de Cambio	Service (meses)
Unidad CTO		Saturación	6-12
Unidad UF		Bloqueo	6-24
Carcasa Plástica		Envejecimiento	36
Tubo de PVC		Envejecimiento	30
Sello O´ Ring		Envejecimiento	30
Conexión		Envejecimiento	60
Grifo Flexible		Envejecimiento	60

## Limpieza y mantenimiento

### REEMPLAZO DE UNIDADES

---

La vida útil de las unidades depende de la diferencia que existe entre la calidad del agua local y la producción de agua acondicionada. Cada unidad posee su propia vida útil de acuerdo al uso:

**UF:** 6 a 24 meses

**CTO:** 6 a 12 meses

Esto equivale a 2000 litros de agua.

Luego de utilizar el dispositivo de acondicionamiento de agua de red por un tiempo determinado (12 meses), es normal que las unidades se bloqueen. Por esta razón, disminuye el caudal de agua. Para solucionar este problema reponga las unidades ingresando a nuestra web:

[www.smart-tek.com.ar](http://www.smart-tek.com.ar)

### DESECHADO DEL PRODUCTO O DE CARTUCHOS USADOS

---

No deseche este aparato como residuo doméstico convencional. Acuda a un punto de recogida de reciclado. Con ello ayudará a preservar los recursos naturales

y a proteger el medio ambiente. Contáctese con el servicio técnico Smart-Tek o las autoridades locales para obtener más información.

### LIMPIEZA

---

Al utilizar el dispositivos de acondicionamiento o los cartuchos de repuesto por primera vez, deje correr el agua durante 40 minutos. No beba esta agua de drenaje.

Los cartuchos no se limpian. Cuando el flujo de agua o la calidad disminuyan,

usted deberá reponerlos por unidades nuevas.

Limpie las partes exteriores del filtro con un paño húmedo. No utilice detergentes ni productos abrasivos, ya que no son aptos para beber y pueden dañar la salud.

## Control diario

- Observe que no se generen charcos alrededor de la unidad. Chequee que no existan pérdidas.
- Observe si hay pérdidas de agua por la salida del grifo.

- Observe si el flujo de agua producido es consistente.
- Saboree el agua para detectar una buena o mala de calidad de la misma.



# Ensayo microbiológico y de cloro

## 1. Ensayo microbiológico

Parámetro	Prefiltrado	Pos filtrado (purificador nuevo)	Pos filtrado (mitad de vida útil)	Pos filtrado (mitad de vida útil)
Recuento de microorg mesófilos totales	<10 ufe/ml	<10 ufe/ml	<10 ufe/ml	<10 ufe/ml
Recuento de coliformes totales	<3 (colif/100ml)	<3 (colif/100ml)	<3 (colif/100ml)	<3 (colif/100ml)
Investigación Escherichia Coli	Ausente/ 100ml	Ausente/ 100ml	Ausente/ 100ml	Ausente/ 100ml
Investigación Pseudomonas aeruginosas	Ausente/ 100ml	Ausente/ 100ml	Ausente/ 100ml	Ausente/ 100ml

## 2. Ensayo de cloro

Caudal de trabajo: 2,5L/min

PARÁMETRO	Pre-Filtrado	Post-Filtrado (10% de vida útil)	Post-Filtrado (25% de vida útil)	Post-Filtrado (50% de vida útil)	Post-Filtrado (75% de vida útil)	Post-Filtrado (100% de vida útil)*
Cloro	2,1 mg/L	0,2 mg/L	0,4 mg/L	0,5 mg/L	0,5 mg/L	0,7 mg/L

### Conclusiones

En las condiciones de uso declaradas por el fabricante, el cuerpo del dispositivo cumple con los ensayos de resistencia a la presión estática, según norma IRAM 27300.

El agua de salida del dispositivo durante toda su vida útil, cumple con lo

establecido por el Código Alimentario Argentino para agua potable en los parámetros microbiológicos analizados. En el ensayo de retención de cloro, se observa un 66,7% de retención al final de la vida útil.

## Preguntas frecuentes

### 1. El caudal de agua pura disminuye de manera considerable.

Las razones por las que esto sucede podrían ser:

a. *Las unidades están bloqueados.*

b. *Culminó la vida útil del producto.*

*Solución: usted debería reemplazar las dos unidades.*

### 2. Siente un gusto extraño en el agua que sale del filtro.

La razón para que esto suceda es la finalización de la vida útil del producto.

*Solución: reemplazar las unidades.*

### 3. Existen pérdidas de agua en la conexión entre el grifo y el dispositivo.

Esto puede suceder porque el producto ha sido mal instalado o el sello está roto.

*Solución: cierre el grifo y reinstale el dispositivo o reemplace el sello.*

### 4. Pérdidas de agua en la carcasa o en la conexión.

Esto puede suceder porque no hay sello en la carcasa o no está lo suficientemente estirado.

*Solución: estire o reinstale el sello.*

## Datos técnicos

### DISPOSITIVO DE ACONDICIONAMIENTO DE AGUA DE RED DOMICILIARIA.

**Marca:** Smart-Tek

**Modelo:** Vita Aqua Safe

**Importa y distribuye:** Acegame S.A.

Gorriti 4539 - CABA - Argentina

CUIT: 33-68851288-9

**RNE N°:** 010048178

**RNPUD N°:** 1-0047-0000-014486-17-2

**Capacidad:** 2000 Lt. a 200Lpa.

**Vida útil:** 12 meses / 2000 Lt.

**Plazo de validez:** 12 meses

**Mantener fuera del alcance de los niños.**

**Instrucciones de uso:**

ver este manual de usuario.

**N° de lote y/o partida:** F10002WWYY

**Plazo de validez del producto:** 12 meses

**Instrucciones para el reemplazo de cartuchos:**

ver este manual de usuario.

**CAS7440-44-0**



# *Smart-tek*

Importa y distribuye: Acegame S.A.  
Gorriti 4539 - Argentina - Tel. 4833-6000  
Servicio Técnico: 0810-555-98439 /  
011-5217-2686



smarttekARG



smart.tek.argentina



www.smart-tek.com.ar