

MANUAL DE INSTRUCCIONES

Smart-Tek

AVA PRO II

automatic vacuum assistant

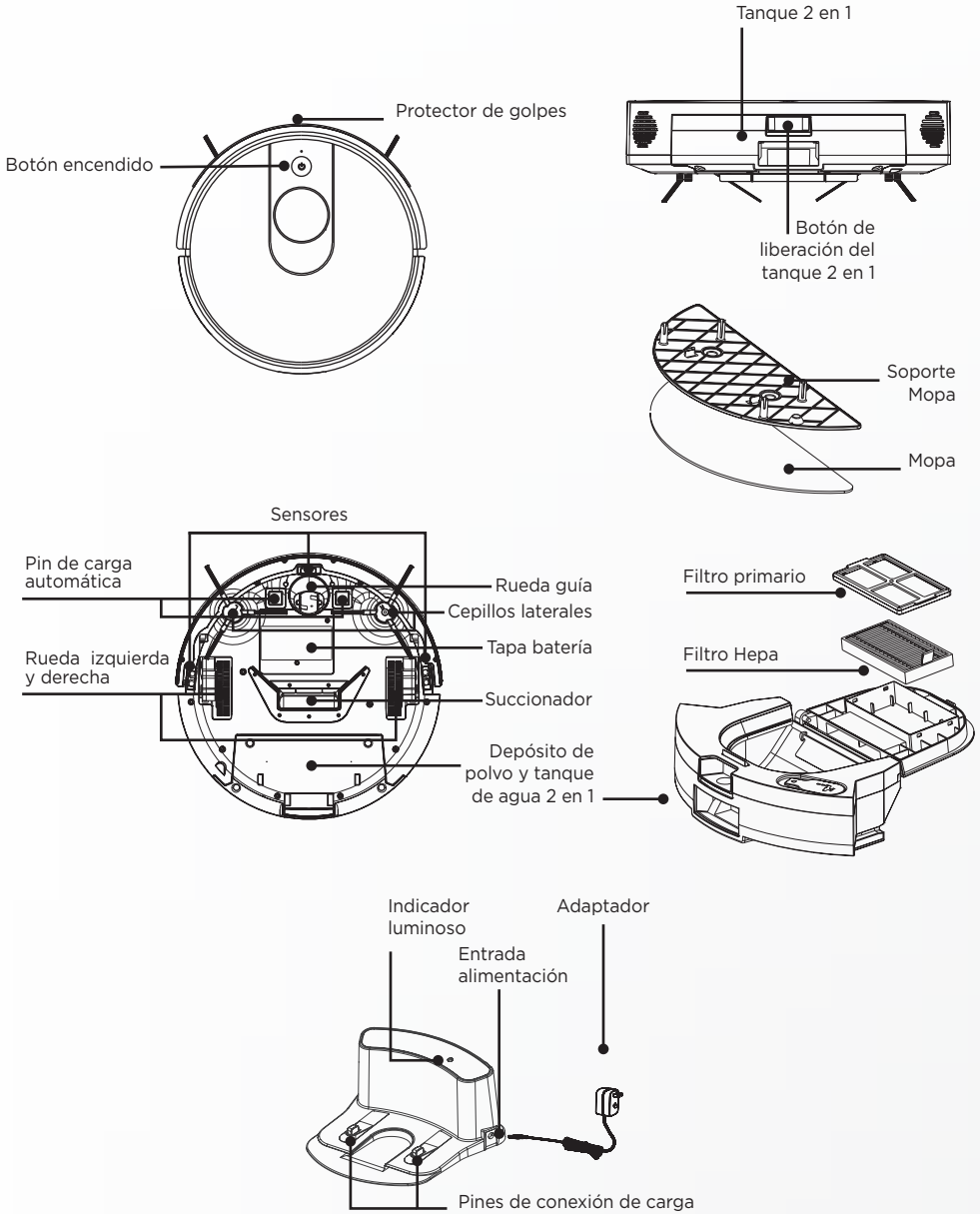


SIGA SIEMPRE LAS SIGUIENTES MEDIDAS DE SEGURIDAD AL UTILIZAR ARTEFACTOS ELÉCTRICOS

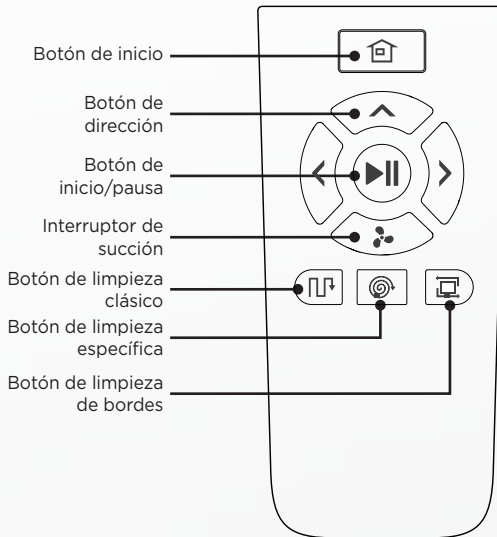
1. Lea detenidamente las instrucciones antes de utilizar el producto.
2. Antes de conectar la unidad, chequee que la alimentación requerida sea compatible con la de su hogar.
3. El uso de adaptadores múltiples, un programador, minuterio o extensiones no es recomendable.
4. Utilice únicamente el enchufe incluido. Cualquier tipo de instalación que no se corresponda con las instrucciones descriptas, pueden comprometer la seguridad del equipo y cancelar la garantía.
5. En caso de mal funcionamiento, no intente abrir o reparar el producto. No haga funcionar nunca el aparato con el enchufe o el cable dañado, o después que el mismo hubiera funcionado mal o haya sido dañado de alguna forma. Ante cualquier duda, contacte al Servicio Técnico Autorizado Smart-tek para su correcta reparación.
6. Para evitar el riesgo de cortocircuito, no sumerja el cable o enchufe en agua u otro líquido.
7. Este aparato es sólo para uso doméstico. No utilice el aparato para ningún otro fin que no sea aquel para el que está destinado.
8. El uso de accesorios que no sean originales pueden perjudicar su funcionamiento y causar daños al usuario.
9. No toque el cable ni el adaptador si sus manos se encuentran húmedas.
10. No coloque el electrodoméstico sobre o cercano a superficies calientes.
11. Nunca limpie el producto mientras su batería se está cargando. Espere a que termine de cargar, quítelo del cargador y límpielo con un paño húmedo.
12. No utilice el electrodoméstico al aire libre.
13. No coloque objetos sobre el producto, ni se siente sobre él.
14. No utilice este producto sobre superficies húmedas o mojadas.
15. Como precaución, antes de utilizar el equipo guarde todos los objetos frágiles, cables o papeles que se encuentren en el piso y puedan llegar ser barridos por el producto.
16. No coloque el producto en lugares donde podría caerse, como mesas o sillas.
17. Apague el producto con la perilla inferior cuando el mismo deje de ser utilizarlo por un largo período de tiempo.
18. Para evitar tropiezos, avise cuando el producto se encuentra en uso.
19. Este producto no puede desplazarse por escalones superiores a 1 cm de altura.
20. No opere el producto en lugares de temperaturas extremas. Úselo siempre en ambientes entre 0 y 40°C.
21. Si desea quitar la batería, hágalo cuando el producto se encuentre desconectado del cargador.
22. Este artefacto no está diseñado para ser usado por personas con capacidades físicas, sensoriales o mentales reducidas, salvo que tengan la supervisión e instrucción adecuada por parte de una persona responsable por su seguridad.

CONOZCA SU ASPIRADORA AVA

Partes del Producto



Control remoto



*los íconos pueden variar dependiendo de la versión de control remoto que incluya su equipo, de todas formas el funcionamiento de cada tecla sigue siendo el descrito en el manual.

Botón encendido:

El botón se iluminará de acuerdo a la función que este ejecutando el equipo.

Botón	Estado del robot	Operación	Descripción
Botón de encendido	Apagado	Presionar durante 2 segundos	Encender el robot
	Encendido	Presionar una vez	Iniciar limpieza /detener limpieza
		Presionar durante 3 segundos	Apagar el robot

Definición de botones y luces indicadoras del robot

Estado del equipo	Señal de botón ▶
Cargando batería	Destello naranja
Carga de batería completa	Luz verde fija
Selección de función	Destello verde
Error	Destello rojo
Batería baja	Luz naranja fija
Limpiando / En uso	Luz verde fija

CONOZCA SU ASPIRADORA AVA

1. “▶||” Comenzar

Presione este botón para comenzar a limpiar en el modo seleccionado.
Presione este botón para frenar la aspiradora AVA mientras está limpiando.
Presione para salir del modo de reposo.

2. Botones control remoto

A. “🏠” Botón inicio:

Presione este botón para permitir que el robot regrese a la base de carga.
Presione este botón dos veces para establecer un horario cuando el robot esté en la base de carga.
Presione este botón 3 veces para cancelar el horario cuando el robot esté en la base de carga.

A. “⬆️” Flecha hacia arriba:

Presione este botón para aumentar el tiempo de tareas en el Modo Programación de Limpieza o Modo reloj.
Presione para que la aspiradora avance hacia adelante en el modo seleccionado, o frenarla cuando avance.

C. “⬅️” Flecha hacia la izquierda:

Presione este botón para cambiar de minutos a horas en el Modo Programación de Limpieza o Modo reloj.
Presione este botón para hacer que la aspiradora AVA gire hacia la izquierda.

D. “➡️” Flecha hacia la derecha:

Presione este botón para cambiar de horas a minutos en el Modo Programación de Limpieza o Modo reloj.
Presione este botón para hacer que la aspiradora AVA gire hacia la derecha.

B. “⚙️” Hélice:

Presione este botón para disminuir el tiempo de tareas en el Modo Programación de Limpieza o Modo reloj.
Presione para que la aspiradora retroceda hacia atrás en el modo seleccionado, o para frenarla cuando retroceda.

Nota:

Para usar las flechas de dirección, verifíca que la aspiradora se encuentre en modo espera. Si el robot está limpiando, presiona el botón “▶||” para cambiar el modo limpieza al modo espera y así podrás usar las flechas para manejar tu aspiradora de forma manual.

3. “🔄” Botón de limpieza clásico

Presione este botón para iniciar la limpieza del robot cuando esté en modo de espera.

4. “🎯” Botón de limpieza específica

Presione este botón para iniciar la limpieza localizada cuando el robot esté en modo de espera.

5. “📏” Botón de limpieza de bordes

Presione este botón para iniciar la limpieza de bordes cuando el robot esté en modo de espera.

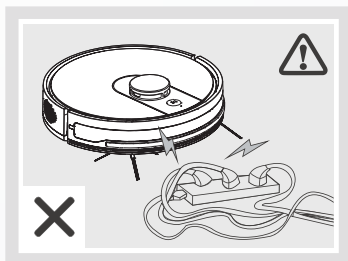
Nota:

1. El control remoto utiliza dos pilas AAA no incluidas.
2. Si el control remoto no va a utilizarse por un largo período de tiempo, quite las pilas del mismo.

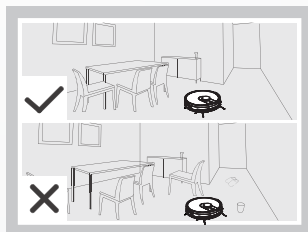
CONOZCA SU ASPIRADORA AVA

Smart-tek

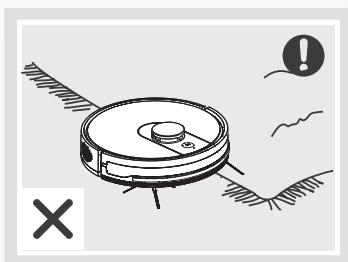
Antes de operar, tómese unos minutos para inspeccionar el área a limpiar y eliminar cualquier obstáculo.



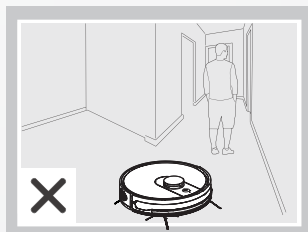
Retire los cables de alimentación y los objetos pequeños del el suelo que podría enredar el producto.



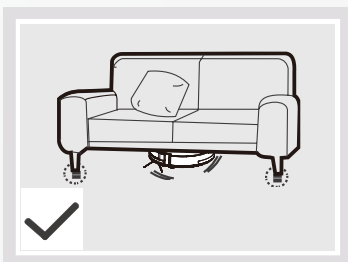
Organice los muebles, como mesas y sillas, cuidadosamente para evitar que el robot se atasque durante la limpieza y para permitir que funcione sin problemas.



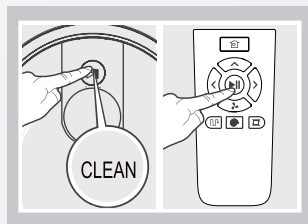
El producto no debe usarse en alfombras de pelo largo. Antes del uso cerca de una alfombra con bordes con borlas, doble los bordes de la alfombra debajo de la misma.



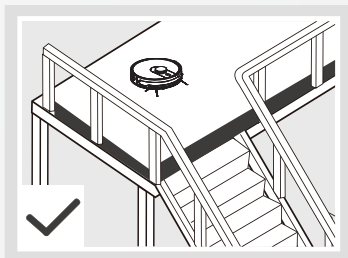
No se pare en espacios estrechos como corredor para evitar que el robot se pierda áreas a limpiar.



Tenga en cuenta que el Robot necesita al menos una altura de 8,5 cm para limpiar debajo de los muebles sin complicaciones.



El robot entrará en modo de suspensión, si no hay ningún comando recibido después de que se detenga durante 10 minutos. Presione el botón "INICIO" en el robot o en control remoto para despertarlo.

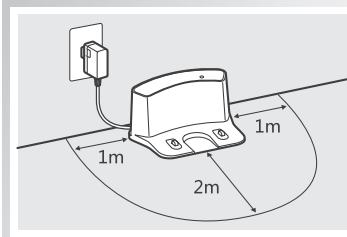


Se deben instalar barandillas en los bordes de los distintos niveles para garantizar el funcionamiento seguro del producto.

MODO DE USO

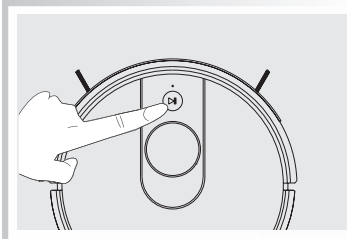
Modo carga

1. Colocar la base de carga



- Conecte el adaptador y la base de carga.
- Coloque la base de carga contra la pared y elimine los obstáculos aproximadamente metro en dos lados y aproximadamente 2 metros en su frontal. No coloque objetos reflectantes como espejos alrededor de la base de carga.
- Conecte la fuente de alimentación

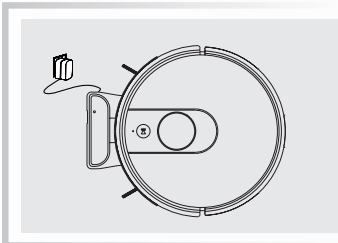
2. Encendido



- Cuando el robot esté apagado, presione el botón AUTO durante 3 segundos para encenderlo.
- Cuando el robot esté encendido, presione el botón AUTO durante 8 segundos para apagarlo.

Nota: Después de que termine la limpieza, es mejor no apagar el robot. Manténlo en la base de carga para que se cargue completamente y esté listo para la próxima limpieza.

3. Cargar el robot



- Cuando el robot detecte que la batería está baja durante la limpieza, automáticamente regresará a la base de carga para recargarse.
- También puedes usar el botón “🏠” en el control remoto para hacer que regrese a la base de carga.

Inicio / Pausa / Modo de Reposo

Modo de Reposo: El robot no está trabajando, las luces alrededor “▶||” están apagadas.

Modo en Espera: El robot no está trabajando, las luces alrededor “▶||” parpadean en verde.

Modo de Limpieza: El robot está trabajando, las luces alrededor están “▶||” en verde sólido.

Inicio

A. Asegúrate de que el robot esté encendido.

B. Presiona el botón AUTO en el robot o “▶||” en el control remoto para comenzar la limpieza.

Nota: Si el robot está en modo de reposo, presiona el botón AUTO en el robot o “▶||” en el control remoto para despertarlo del modo de reposo. Luego presiona por segunda vez “▶||” para que el robot comience automáticamente la limpieza.

Pausa

Presiona el botón Auto en el robot o “▶||” en el control remoto para cambiar el robot del modo de limpieza al modo en espera.

Modo de Reposo

El robot entrará automáticamente en modo de reposo si no recibe ningún comando durante 10 minutos.

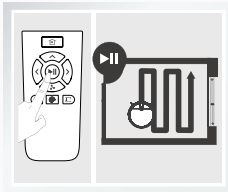
MODO DE USO

Modos de Limpieza

Múltiples modos de limpieza permiten que el robot realice una limpieza profunda en diferentes ambientes y tipos de suelos. Utiliza el control remoto para seleccionar el modo de limpieza adecuado.

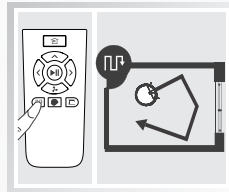
Nota: Antes de seleccionar los modos de limpieza, asegúrate de que el robot esté en modo de espera (el botón AUTO está iluminado en verde).

1. Modo Automático



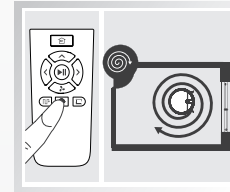
El modo de limpieza más utilizado. Presiona “▶||” en el cuerpo principal o en el control remoto. El robot planifica un camino y limpia siguiendo un patrón en zigzag. Durante la limpieza, el robot detecta y limpia áreas que hayan sido omitidas.

2. Limpieza Clásica



El robot realiza una limpieza recta y solo cambia de dirección cuando detecta o encuentra obstáculos.

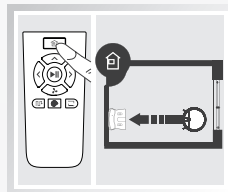
3. Modo específica



El robot sigue un camino en espiral para limpiar un área específica con concentración de polvo y residuos.

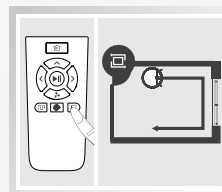
Nota: El robot planifica automáticamente una ruta de limpieza durante el ciclo de limpieza. Si el robot es movido manualmente o con el control remoto, planificará una nueva ruta y puede repetir áreas que ya han sido limpiadas. El robot puede detenerse brevemente durante el ciclo de limpieza. Espera pacientemente a que detecte áreas que se hayan pasado por alto o para revisar la ruta de limpieza. La cantidad y duración de estas paradas breves dependen de la complejidad del entorno del hogar.

4. Carga Automática



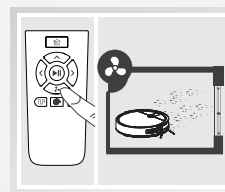
Cuando la batería se agota durante un ciclo de limpieza, el robot activará automáticamente la función de “Carga Automática” -- buscando y regresando a la base de carga para recargarse. Presiona este botón una vez para activar también la función de carga automática. Presiona este botón dos veces para establecer un horario cuando el robot esté en la base de carga. Presiona este botón tres veces para cancelar el horario cuando el robot esté en la base de carga.

5. Modo Borde



Presiona este botón para que el robot avance para detectar una pared y limpiar alrededor de los bordes de la pared.

6. Interruptor de Succión



La succión se puede fortalecer o debilitar para satisfacer diferentes necesidades de limpieza. Presiona el botón “☘” en el control remoto para alternar entre diferentes niveles de succión: Eco-Auto-Max.

MODO DE USO

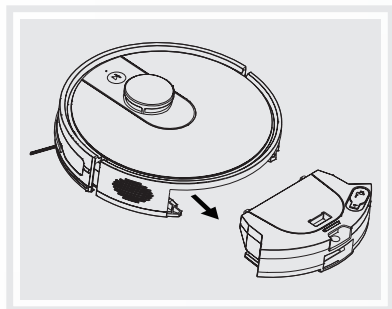
Tanque de Agua

Este robot está equipado con un tanque de agua y un soporte para mopa. Si necesita fregar en húmedo, llene el tanque de agua e instale el soporte para mopa, seleccione solo fregado en húmedo o aspirado y fregado simultáneamente en la APP.

Nota:

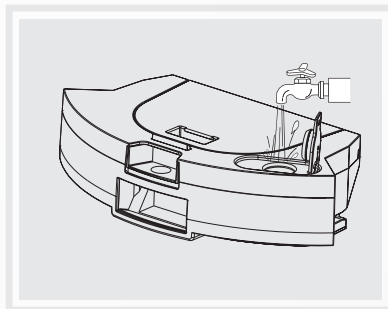
- 1- Por favor, no use el soporte para mopa en alfombras.
- 2- Por favor, preste atención durante el modo mopa en húmedo en caso de que se acabe el agua.
- 3- Por favor, retire el soporte para fregona al cargar.

1. Quitar el tanque



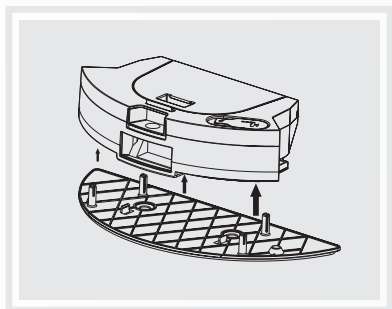
Deslice hacia atrás para retirar los componentes del tanque de agua.

2. Colocar el agua



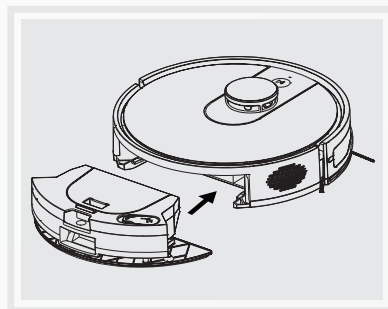
Abra la tapa del tanque de agua, llene el tanque con agua y luego cierre bien la tapa del tanque de agua.

3. Instalar el soporte de mopa



Instale el soporte para mopa con la mopa en el tanque de agua.

4. Instalación del tanq. de agua



Deslice hacia adelante, en línea con el espacio. Se escuchará un "clic" si el soporte de mopa está bien instalado.

MODO DE USO

Emparejamiento Wifi

Descargar la Aplicación

Tu robot puede ser controlado de forma remota a través de una aplicación móvil. Busca "Tuya Smart" en la tienda de aplicaciones o en Google Play, descarga la aplicación y regístrate.

Entrar en Modo de Emparejamiento Wifi

Presiona el botón AUTO para encender el robot; la luz del botón parpadeará en verde. Luego, mantén presionado el botón AUTO nuevamente hasta escuchar dos pitidos y suelta el botón de inmediato; el robot entrará en modo de emparejamiento Wifi.

Nota: Si no sueltas el botón AUTO inmediatamente después de escuchar los dos pitidos, el robot podría apagarse y la luz se apagará.

Emparejamiento Wifi

Abre la aplicación, selecciona Añadir dispositivo -> Pequeño Electrodoméstico -> Robot Aspirador (Wi-Fi), luego ingresa tu cuenta y contraseña de Wifi en casa, selecciona el modo de emparejamiento Wifi de acuerdo con el estado de parpadeo de la luz en el robot, elige el modo de emparejamiento correcto y sigue las instrucciones para completar el emparejamiento Wifi.

Consejos:

1- Cuando el Bluetooth esté activado en tu teléfono, la aplicación elegirá automáticamente el emparejamiento por Bluetooth por defecto. Puedes seguir las instrucciones en la aplicación para conectar Wifi. Si deseas usar el emparejamiento AP o EZ, desactiva la conexión Bluetooth en el teléfono previamente.

2- Cuando la luz del botón en el robot parpadea lentamente, el robot está en modo de emparejamiento AP.

3- Cuando la luz del botón en el robot parpadea rápidamente, el robot está en modo de emparejamiento EZ.



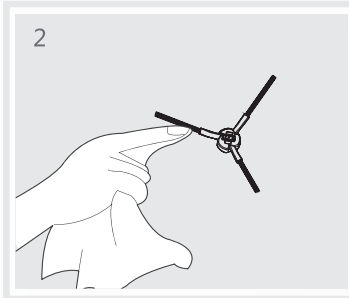
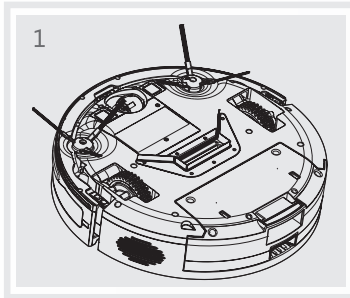
Descargate
la app



MANTENIMIENTO

1.Limpieza de los cepillos laterales

Apaga el robot. Retira los cepillos laterales. Límpialos con un paño limpio. Al volver a colocar los cepillos laterales, por favor, distingue la posición de instalación correspondiente de los cepillos laterales "L" y "R".



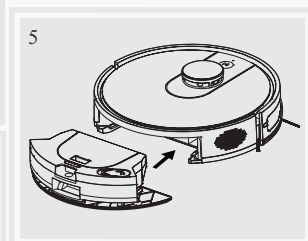
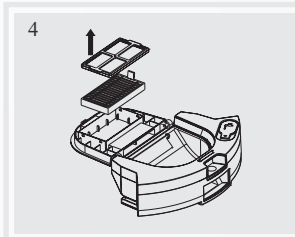
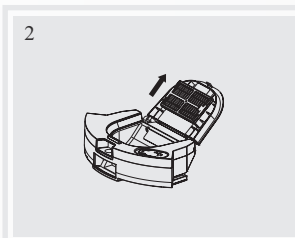
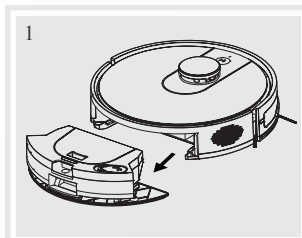
Por favor, apaga el robot y retira los objetos que están atascados en la rueda.

2.Limpieza del depósito de polvo y el

Al limpiar el robot o sus piezas de repuesto, por favor, apaga primero el robot, y el robot no debe estar en carga.

- **Saca el tanque 2-en-1 del robot. Revisa el puerto de succión para ver si hay algo atascado. Limpia el puerto de succión si es necesario. Abre el recipiente de polvo y vacía el polvo que haya dentro. Retira el filtro de alto rendimiento y el filtro de espuma. Da golpecitos ligeros a los filtros para eliminar el polvo en su interior. No aprietes los filtros para evitar deformaciones.**

- **Vuelve a instalar los filtros y coloca el tanque en el robot.**



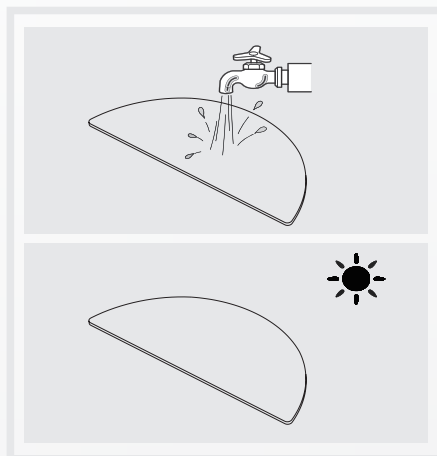
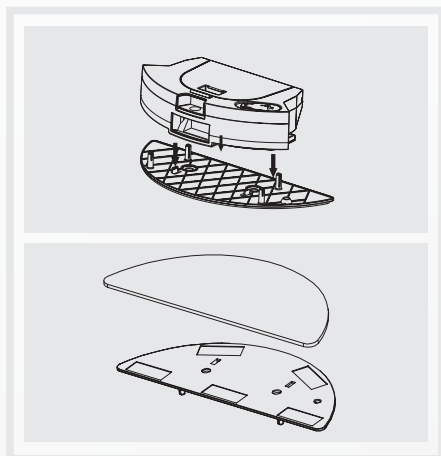
MANTENIMIENTO

Smart-tek

Tanque de agua y soporte para mopa.

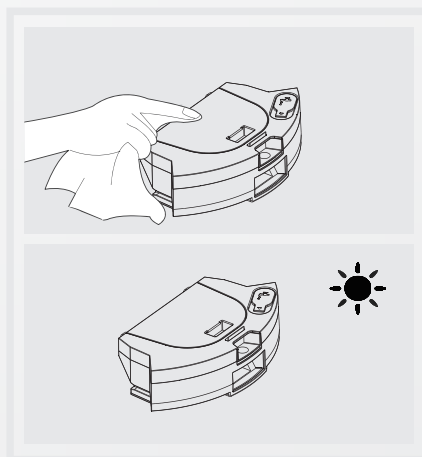
Limpieza del soporte y mopa.

Por favor, retire el soporte de la mopa después de cada uso. Lave la fregona y el soporte para fregona, y déjelos secar al aire antes de reinstalarlos.



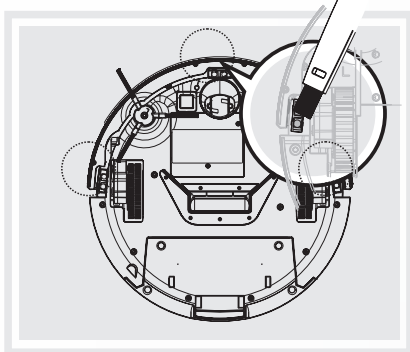
Limpieza del tanque 2 en 1.

Por favor, vierta el agua restante, limpie el tanque y déjelo secar al aire antes de reinstalarlo.

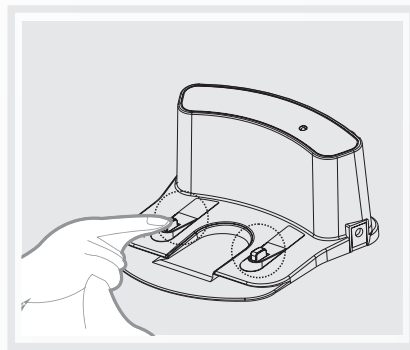
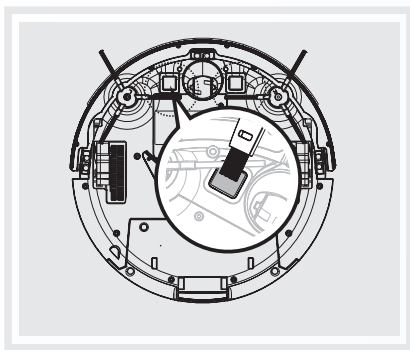


MANTENIMIENTO

Limpeza de otras partes



Por favor, apaga primero el robot y limpia los sensores de caída usando el cepillo de limpieza.



Limpiar regularmente los pines de carga en el robot y en la base de carga con un paño seco.

Cuando el robot esté profundamente descargado o no se use durante un largo período, la capacidad de la batería puede disminuir, y se recomienda activar la batería. Forma de activar la batería: Coloca el robot en la estación de recogida de polvo para cargarlo durante 3 minutos y luego retíralo. Repite esta operación 3 veces, luego carga el robot durante 5-6 horas.

La batería equipada es recargable y tiene una larga vida útil, por lo que no es necesario reemplazarla con frecuencia. Si es necesario, contacta con el servicio postventa para cambiar la batería.

Solución de problemas

Cuando se produce un fallo, el robot emitirá un aviso y las luces alrededor del botón AUTO parpadearán en rojo.

NRO	CAUSA	FALLA	SOLUCIÓN
01	Por favor, revise los sensores de acantilado.	Fallo de los sensores de acantilado.	Revise y limpie los sensores de acantilado.
02	El robot está atrapado, por favor revise.	El robot está atrapado en un espacio estrecho.	Por favor, mueva el robot a un área más grande.

Advertencia: Su Ava posee tecnología IR para la detección de abismos esta tecnología no reconoce el color Negro en los pisos, también puede llegar a interferir en el correcto funcionamiento de dichos sensores pisos con mucho brillo, con mucho reflejo de luz o muy oscuros.

IMPORTANTE

Si la solución mencionada anteriormente no funciona, por favor, siga los siguientes pasos:

1- Reinicie el robot.

2- Si reiniciar tampoco funciona, por favor, comuníquese con su service autorizado.



Como cualquier producto electrónico, bajo ciertas condiciones y en baja frecuencia, puede fallar. Dicho fallo no debería resultar perjudicial para los bienes del cliente ni para la salud de las personas.

No recomendamos utilizarlo en balcones donde pudiera pasar por debajo de la baranda, igual que en los huecos de las escaleras si el producto puede pasar por debajo de la baranda.

La compañía no se hace responsable de los daños a los bienes o a las personas, que un fallo del producto pudiera ocasionar, debiendo el cliente tomar todas las medidas de precaución que sean necesarias para evitar accidentes indeseados.

Smart-tek



| smarttekARG



| smart.tek.argentina



| www.smart-tek.com.ar