

MANUAL DE INSTRUCCIONES

v3



AVA PRO MAX
AUTOMATIC VACUUM ASSISTANT

ÍNDICE

Smart-tek

AUTOMATIC VACUUM ASSISTANT

Medidas de seguridad	pág. 4
Conozca su aspiradora	pág. 5
Primeros pasos	
Colocar la base de carga	pág. 7
Interruptor de encendido	pág. 7
Carga del robot	pág. 7
Modo de uso	
Inicio/Pausa/Descanso	pág. 8
Modos de limpieza	pág. 9
Programación	pág. 11
Función mopper / Limpieza con agua	pág. 13
Control con Smartphone / App	pág. 14
Mantenimiento	
Limpieza de cepillos y sensores	pág. 16
Limpieza de receptáculo de polvo	pág. 17
Limpieza de tanque de agua y trapo	pág. 18
Solución de problemas	pág. 19

MEDIDAS DE SEGURIDAD

LEA ATENTAMENTE LAS SIGUIENTES MEDIDAS DE SEGURIDAD ANTES DE UTILIZAR SU PRODUCTO.

- **Lea este manual de usuario por completo, y detenidamente, antes de usar este producto.**
 - **Guarde este manual de instrucciones para futuras referencias.**
 - **Cualquier operación que se oponga a las descritas en este manual, podría derivar en daños al usuario o al producto.**
1. Solo el personal técnico autorizado debe desensamblar el producto en caso de fallas. No intente reparar el producto por su cuenta.
 2. Utilice solamente el adaptador incluido en la caja. El uso de un adaptador no adecuado podría derivar en descargas eléctricas, incendio o daños en el producto.
 3. No toque el cable de corriente, enchufe o adaptador cuando sus manos estén húmedas.
 4. Evite que su ropa, o cualquier parte de su cuerpo, se incruste en las ruedas del producto.
 5. No acerque este producto a cigarrillos, encendedores, fósforos o cualquier inflamable.
 6. En caso de que el producto necesite ser limpiado, asegúrese de que esté desconectado del adaptador.
 7. Evite dobleces en el cable de alimentación, así como también evite presionar el cable con elementos pesados o filosos.
 8. Este producto fue pensado para ser utilizado en interiores, evite utilizarlo a la intemperie.
 9. No se siente ni apoye sobre la parte superior del producto, ni coloque objetos sobre el mismo.
 10. No utilice este producto en ambientes húmedos ni en lugares donde hayan líquidos que puedan entrar en contacto con el mismo.
 11. Antes de utilizar el producto, remueva cualquier objeto que pudiera llegar a dañarse (textiles, vidrio, lámparas, etc.) y cualquier objeto que pudiera llegar a ser succionado por el producto (cables, ropa, papeles, cortinas, etc.).
 12. No coloque este producto sobre superficies de las cuales podría caerse, tales como mesas, sillas, otros muebles, etc.
 13. Coloque el interruptor de encendido en la posición OFF cada vez que desee transportar el producto, o cuando sepa que no va a utilizar el mismo por un tiempo prolongado.
 14. Antes de utilizar, verifique que el adaptador de carga se encuentre bien conectado en el tomacorrientes o de lo contrario la batería podría dañarse.
 15. Para evitar tropezones, informe a todos en su hogar que el producto se encuentra en funcionamiento.
 16. No utilice este producto cuando el receptáculo de polvo se encuentre lleno.
 17. No coloque este producto en ambientes donde la temperatura sea muy alta.
 18. Use este producto en ambientes que se encuentren con una temperatura de entre -10°C y 50°C; de no ser así, el producto podría dañarse.
 19. Cuando la batería supere el plazo de vida útil, reemplácela por una nueva compatible con el modelo específico de su producto.
 20. Si desea quitar la batería, hágalo cuando el producto se encuentre desconectado del cargador.
 21. Este artefacto no está diseñado para ser usado por personas con capacidades físicas, sensoriales o mentales reducidas, salvo que las mismas tengan la supervisión e instrucción adecuada por parte de una persona responsable por su seguridad.



Como cualquier producto electrónico, bajo ciertas condiciones y en baja frecuencia, puede fallar. Dicho fallo no debería resultar perjudicial para los bienes del cliente ni para la salud de las personas.

No recomendamos utilizarlo en balcones donde pudiera pasar por debajo de la baranda, igual que en los huecos de las escaleras si el producto puede pasar por debajo de la baranda.

La compañía no se hace responsable de los daños a los bienes o a las personas, que un fallo del producto pudiera ocasionar, debiendo el cliente tomar todas las medidas de precaución que sean necesarias para evitar accidentes indeseados.

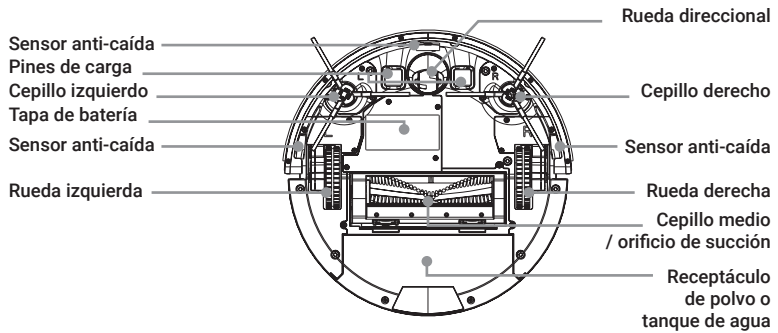
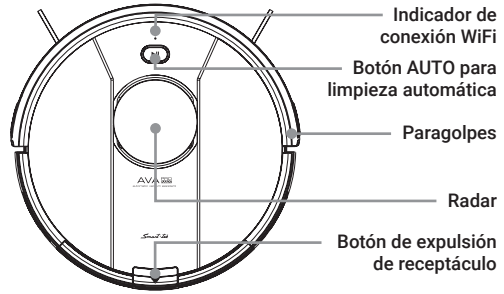
CONOZCA SU ASPIRADORA AVA PRO MAX *Smart-tek*

Partes del Producto

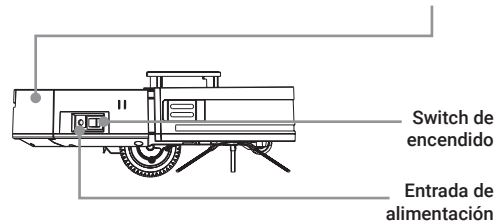
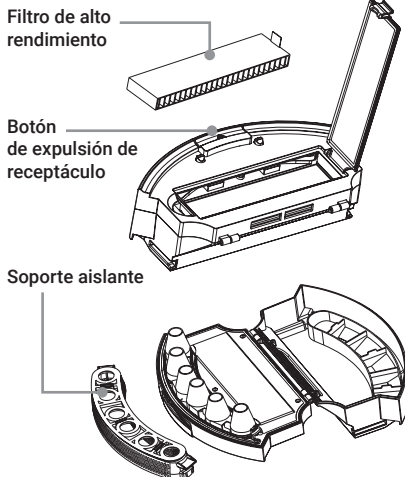
Cuerpo principal y Accesorios:

El packaging incluye:

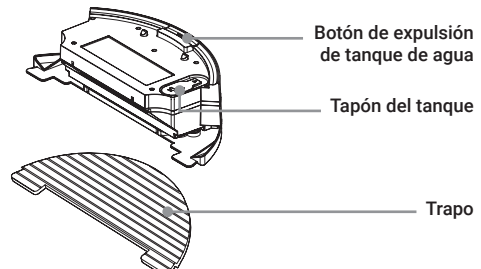
- AVA PRO MAX
- Base para carga de batería
- Control remoto (pilas no incluidas)
- Adaptador
- Cepillo de limpieza
- Filtro de repuesto
- Escobillas de repuesto
- Receptáculo de polvo
- Tanque de agua
- Trapo de repuesto
- Manual



Receptáculo de polvo (función aspiradora)

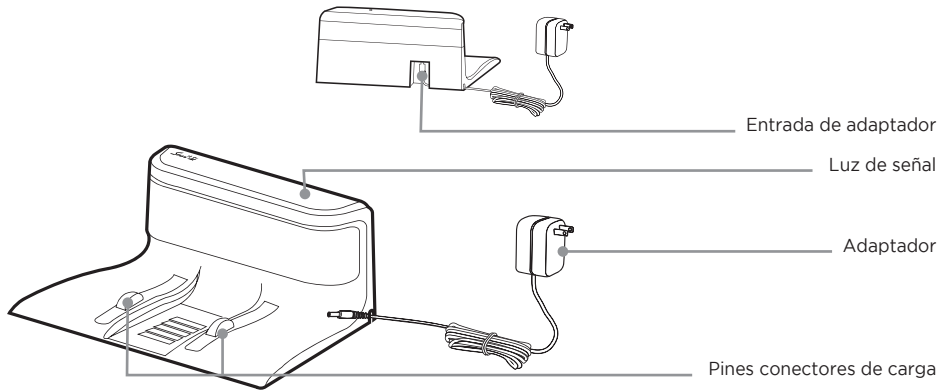


Tanque de agua (función mopper)



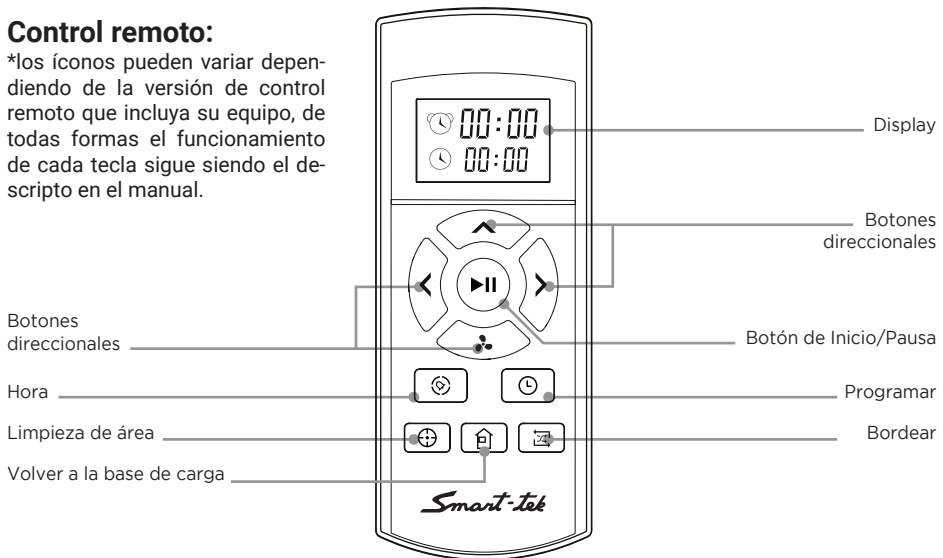
CONOZCA SU ASPIRADORA AVA PRO MAX

Cargador de batería:



Control remoto:

*los íconos pueden variar dependiendo de la versión de control remoto que incluya su equipo, de todas formas el funcionamiento de cada tecla sigue siendo el descrito en el manual.



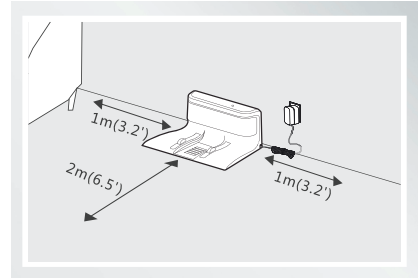
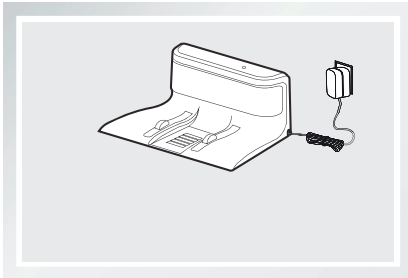
Nota: los botones "▲", "▼", "◀" y "▶" no pueden ser utilizados durante el ciclo de limpieza.

Alertas de voz

Este modelo cuenta con alertas de voz que le indicarán las funciones del robot, sus cambios de estado e incluso lo advertirán sobre inconvenientes o fallos en caso de ser necesario.

1. Colocar la base de carga

- Conecte el adaptador en la base de carga.
- Coloque la base de carga contra la pared y remueva cualquier obstáculo u objeto que se encuentre a 1 metro hacia los laterales, y aproximadamente a 2 metros hacia el frente.
- Conecte el adaptador a una toma de corriente.

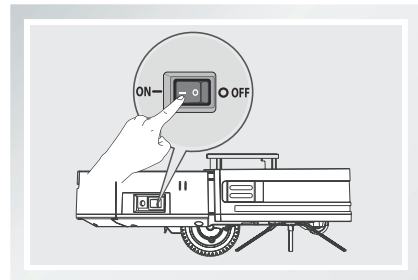


Nota: una vez que conecte la base de carga a la toma de corriente, la luz indicadora de la misma quedará encendida.

2. Interruptor de encendido


- Coloque el interruptor de encendido, que se encuentra en el lateral del producto, en la posición ON ("I" es ON y "O" es OFF).

Nota: No apague el robot luego de su uso. Mantenga su robot cargado para futuras tareas de limpieza.

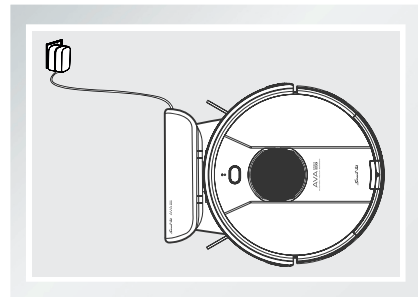


3. Carga del robot

Carga automática:

Cuando la carga de batería sea baja, en el modo Auto, el robot automáticamente se dirigirá a la base de carga para recargarse. En caso de que el robot se encuentre en Standby, presione el botón  para que el mismo se dirija a la base de carga a recargarse.

Tip: para evitar la carga lenta, asegúrese de que los pines de carga en la base del producto, y en la base de carga, se encuentren completamente limpios.



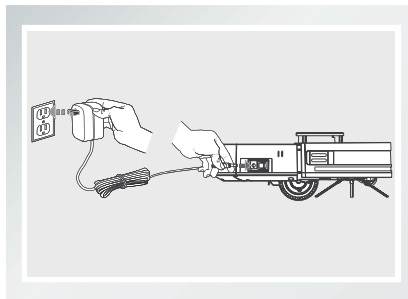
MODO DE USO

Carga manual:

coloque el interruptor de encendido en la posición ON y conecte el adaptador directamente al enchufe de carga que se encuentra junto al interruptor de encendido.

Tips:

- Para el uso diario, siempre deje la aspiradora sobre su base de carga, con el interruptor de encendido en la posición ON.
- Si sabe que no utilizará el robot por un período de tiempo prolongado, cargue la batería por completo y guarde el robot en un lugar seco y fresco.
- No cargue el producto de forma manual luego de haber programado horarios de limpieza. El robot no ejecutará estas tareas programadas luego de haber sido cargado manualmente.



4. Inicio/Pausa/Descanso

Inicio:

- Coloque el interruptor de encendido en la posición ON para encender el robot.
- Presione ►II sobre el robot, o en el control remoto, para comenzar la limpieza. El robot se encuentra en funcionamiento; la luz verde en el producto se mantiene encendida.

Pausa:

Pausar significa pasar del modo Limpieza al modo Standby. Presione ►II en el robot o en el control remoto para pasar al modo Standby. El robot no se encuentra en funcionamiento; el interruptor de encendido se encuentra en la posición ON y la luz del producto titila.

Nota:

El robot acepta nuevas tareas cuando está en modo Pausa.

Descanso:

Para entrar al modo Descanso:

- Presione, y mantenga presionado durante 3 segundos, el botón ►II.
- El robot ingresará al modo descanso automáticamente luego de estar inactivo por 10 minutos. El robot se encuentra inactivo; el interruptor de encendido se encuentra en la posición ON y la luz del producto se encuentra apagada.

Nota: cuando el producto se encuentre en modo Descanso, presione ►II para pasar al modo Standby y ►II nuevamente para comenzar la limpieza.

5. Modos de limpieza

Los múltiples modos de limpieza permiten al robot realizar una limpieza profunda en distintos ambientes y en diferentes tipos de pisos. Utilice el control remoto para seleccionar un modo de limpieza.

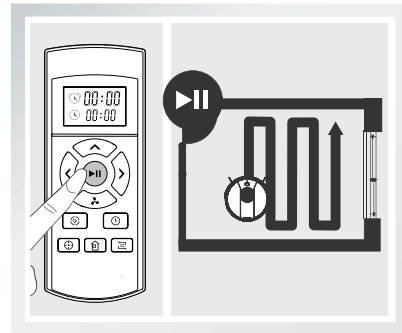
*Antes de seleccionar un modo de limpieza, asegúrese de que el robot se encuentre en modo Standby.

A. Modo Auto

El modo de limpieza más utilizado. Presione el botón ►|| en el robot o en el control remoto. El robot ideará un trazado y limpiará utilizando un patrón de zigzag. Durante la limpieza, el robot detectará y limpiará áreas que no hayan sido limpiadas.

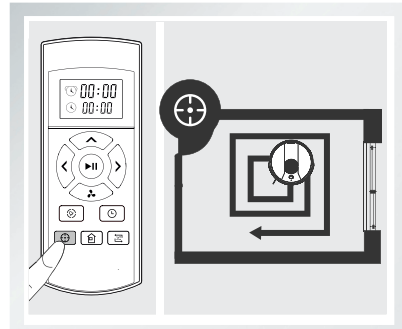
El robot hará un plan de limpieza automáticamente durante el ciclo de limpieza. Si llegase a levantarse el robot del suelo, el mismo deberá volver a planear un trazado, volviendo a limpiar áreas que hayan sido limpiadas previamente.

El robot podría detenerse por unos instantes durante un ciclo de limpieza. Espere pacientemente para que el mismo detecte las áreas a las cuales aún no ha ido o para que corrija el trazado de limpieza. Mientras más complejo sea el ambiente a limpiar, más probabilidades habrán de que el robot se detenga.



B. Modo Espiral / Específico

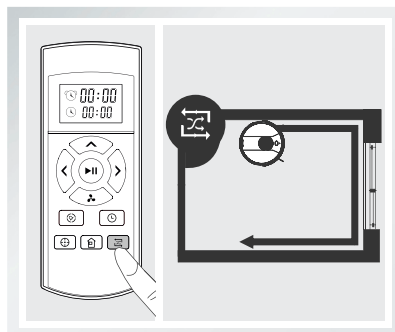
El robot limpiará una zona específica, comenzando desde un punto específico de la habitación y realizando un trazado en espiral.




MODO DE USO

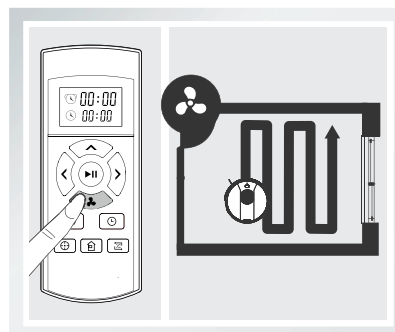
C. Modo Bordes

Cuando el robot se encuentre en modo Stand-by, el mismo se moverá hacia delante hasta detectar una pared; el mismo comenzará a circular limpiando el borde de dicha pared a lo largo de la misma.




D. Interruptor de succión

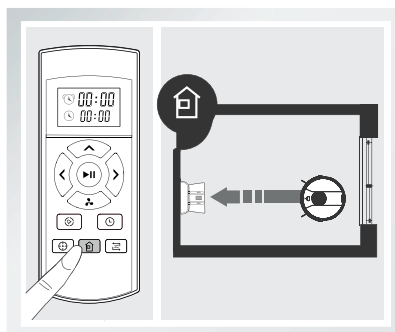
El nivel de potencia de succión del robot se puede aumentar o disminuir para diferentes necesidades de limpieza. Presione el botón  en el control remoto para cambiar el nivel de succión.



E. Carga automática

Cuando la carga de la batería sea baja durante un ciclo de limpieza, el robot activará automáticamente el modo de Carga automática; el mismo se dirigirá a la base de carga para realizar la recarga de la batería.

*La carga automática también se puede solicitar mediante el control remoto, mediante el botón . También se dirigirá al a base de carga cuando detecte que se terminó la limpieza, por más que todavía tenga batería.



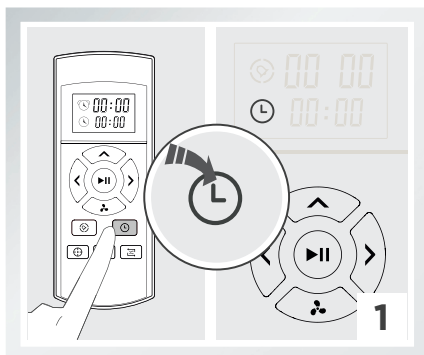
6. Modo programación

Para obtener una completa experiencia de limpieza automática, podrá programar distintos horarios de limpieza. Configure, mediante el control remoto, la hora y día en el cual desee que su aspiradora comience a funcionar.

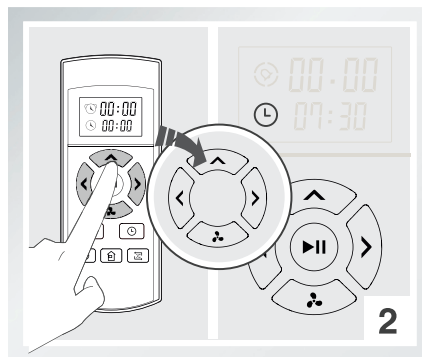
El robot comenzará a limpiar automáticamente a los horarios programados cada día. También podrá programar su aspiradora utilizando la APP (ver pag. 14).

*Antes de configurar la hora local y los horarios de limpieza, asegúrese de que el interruptor de encendido del robot se encuentre en la posición ON.

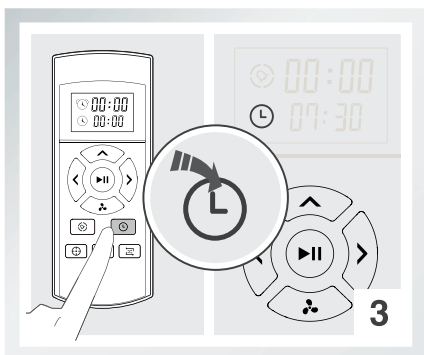
A. Configurar hora en el control remoto



Presione el botón **L** en el control remoto y se mostrará **L** y **00:00** titilando en la pantalla.



Ajuste el tiempo con los botones **▲** y **▼**. Para pasar de horas a minutos (y viceversa) utilice los botones **◀** y **▶**.

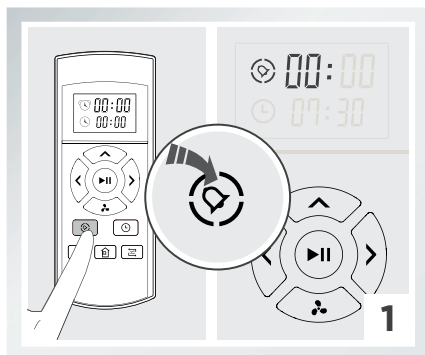


Presione **L** para guardar la hora local.

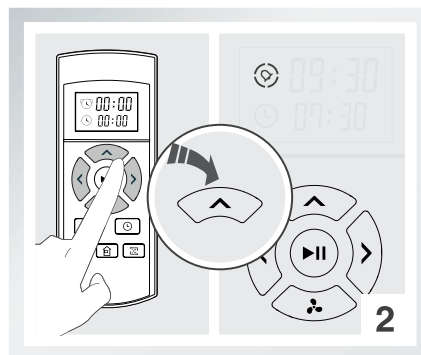
*Una alerta de voz le indicará que la hora se ha cambiado correctamente.

PROGRAMACIÓN


B. Configurar un horario



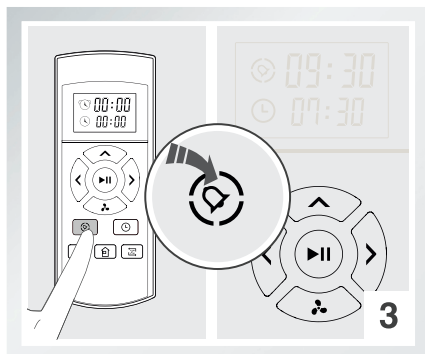
Presione el botón  en el control remoto y se mostrará  y  titilando en la pantalla.




Utilice los botones de dirección en el control remoto para ajustar el tiempo a programar.

Presione  para guardar un horario.

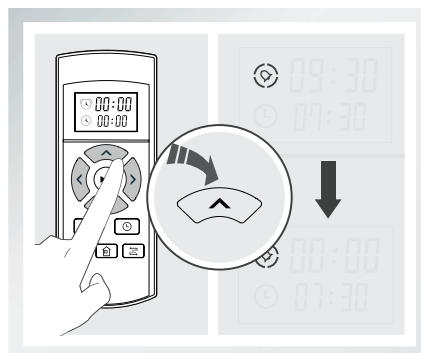
Un anuncio de voz le confirmará la programación exitosa; el robot comenzará a funcionar en el horario configurado.



C. Cancelar un horario programado

Ajuste el horario programado en  y guarde; o coloque el interruptor de encendido del robot en la posición OFF.

Por favor, preste atención a la alerta de voz para saber si el robot se programó con éxito. Cuando cambie las pilas del control remoto (no incluidas), deberá reprogramar todo nuevamente.



7. Función mopper

Cuando desee utilizar esta función de su AVA PRO MAX, tenga en cuenta que la función de aspirado no funcionará. Notará que las escobillas y el cepillo central siguen en funcionamiento en este modo. Cuando desee volver a aspirar con su AVA PRO MAX, vuelva a colocar el receptáculo de polvo, con sus accesorios correspondientes.

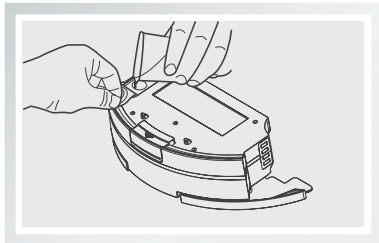


- *No utilice función mopper sobre alfombras para prevenir que el trapo se enrede con la alfombra. Enrolle los bordes de la alfombra antes de comenzar la limpieza con función mopper.
- *Asegúrese de que haya suficiente agua en el tanque para la limpieza. Rellene el tanque de agua de ser necesario. Remueva el tanque para rellenarlo.
- *En caso de necesitar recargar su aspiradora, remueva el tanque de agua.

Si el ciclo de limpieza es pausado para la recarga de agua, o para la limpieza del trapo, el robot idealmente iniciará un nuevo trazado de limpieza. Las áreas ya limpiadas podrían volver a limpiarse. Para lograr un mayor rendimiento, le recomendamos que utilice la función mopper en un cuarto por vez.

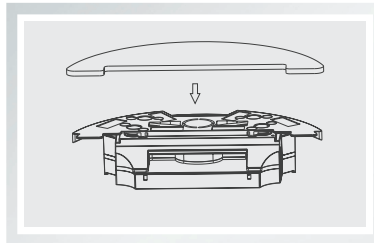
Es recomendable que utilice el modo aspiración previo a utilizar la función mop en una habitación. Traslade el robot manualmente hacia otra habitación que requiera de la función mopper. De ser necesario, vuelva a rellenar el tanque de agua y limpie el trapo de limpieza antes de volver a iniciar la función mopper.

A. Recarga de agua



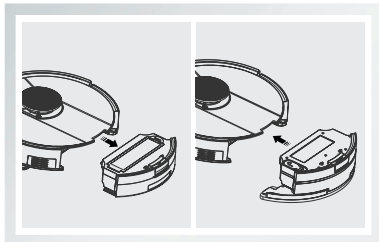
Retire el tapón del tanque de agua. Vierta lentamente el agua con una taza.

B. Colocar trapo



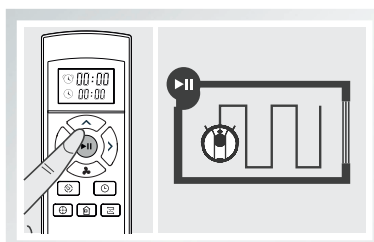
Vuelva a colocar el tapón del tanque de agua y coloque el trapo firmemente.

C. Instale el tanque de agua



Presione el botón de expulsión del receptáculo de polvo para remover el mismo y reemplazarlo por el tanque de agua.

D. Función Mopper



Presione el botón ►► para comenzar la limpieza.

CONTROL CON SMARTPHONE

Emparejamiento Wifi

Descargar la Aplicación

Tu robot puede ser controlado de forma remota a través de una aplicación móvil. Busca "Tuya Smart" en la tienda de aplicaciones o en Google Play, descarga la aplicación y regístrate.

Entrar en Modo de Emparejamiento Wifi

Presiona el botón AUTO para encender el robot; la luz del botón parpadeará en verde. Luego, mantén presionado el botón AUTO nuevamente hasta escuchar dos pitidos y suelta el botón de inmediato; el robot entrará en modo de emparejamiento Wifi.

Nota: Si no sueltas el botón AUTO inmediatamente después de escuchar los dos pitidos, el robot podría apagarse y la luz se apagará.

Emparejamiento Wifi

Abre la aplicación, selecciona Añadir dispositivo -> Pequeño Electrodoméstico -> Robot Aspirador (Wi-Fi), luego ingresa tu cuenta y contraseña de Wifi en casa, selecciona el modo de emparejamiento Wifi de acuerdo con el estado de parpadeo de la luz en el robot, elige el modo de emparejamiento correcto y sigue las instrucciones para completar el emparejamiento Wifi.

Consejos:

1- Cuando la luz del botón en el robot parpadea lentamente, el robot está en modo de emparejamiento AP.

2- Cuando la luz del botón en el robot parpadea rápidamente, el robot está en modo de emparejamiento EZ.



Descargate
la app



8.3 Creación de mapa


Hay 2 formas de crear mapas de limpieza:

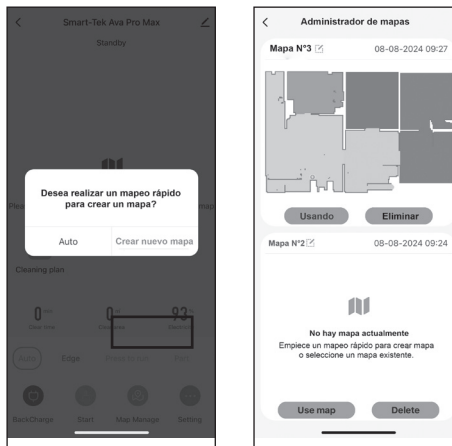
A. De no haber ningún mapa creado, presione "Comenzar limpieza"; aparecerá una alerta consultándole para comenzar a explorar el mapa. Seleccione "Crear mapa" para explorar las habitaciones durante la limpieza. Luego de la limpieza se le consultará si desea guardar el mapa. El nuevo mapa deberá ser guardado manualmente.

Nota: Cuando el robot se encuentre en modo Exploración, su potencia de succión disminuirá; la velocidad de los cepillos también disminuirá, para ahorrar energía.

Cuando el robot finalice la exploración y vuelva a la base de carga, se habrá generado un nuevo mapa. El robot se situará sobre la base de carga unos segundos y luego reanudará la limpieza de forma automática. Ahora podrá pausar el robot y generar los cambios que desee sobre el mapa generado, ya sea nombrar habitaciones, seleccionarlas, agregar paredes virtuales, áreas prohibidas, áreas de alfombra, etc.

El robot debe iniciar desde la base de carga y finalizar en este mismo lugar para poder generar y guardar los mapas.

B. Presione el **ícono de mapa**  en la pantalla principal, para entrar en la administración de mapas, y luego en "Crear nuevo mapa". De haber un mapa ya creado, el mismo será reemplazado por el nuevo mapa.



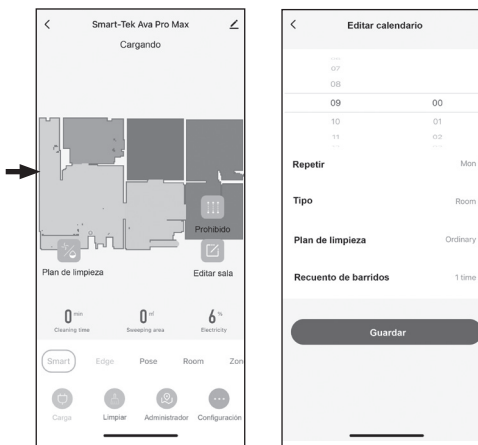
8.4 Programar horarios

Puede programar los horarios de limpieza desde la App y desde el control remoto. La ventaja de hacerlo desde la App es que el horario programado no se borrará al poner el interruptor de la aspiradora en "OFF".

Desde la App podrá seleccionar qué habitaciones limpiar en cada horario programado. En la pantalla principal diríjase a:

 **Configuración** -> **Tareas programadas**

Nota: si llegase a modificarse el mapa, el horario programado pasará a ser inválido al no figurar la habitación establecida.



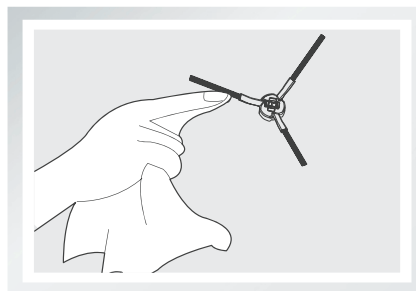
MANTENIMIENTO

Asegúrese de que el interruptor de encendido del robot se encuentre en la posición OFF, y que el adaptador se encuentre desenchufado, antes de hacer el mantenimiento de los accesorios.

9. Limpieza de cepillos y sensores

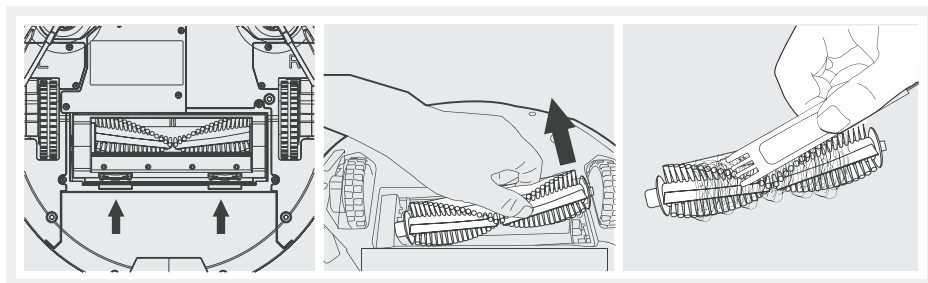
• Limpieza de cepillos laterales

Remueva los cepillos laterales y límpielos con un trapo limpio.



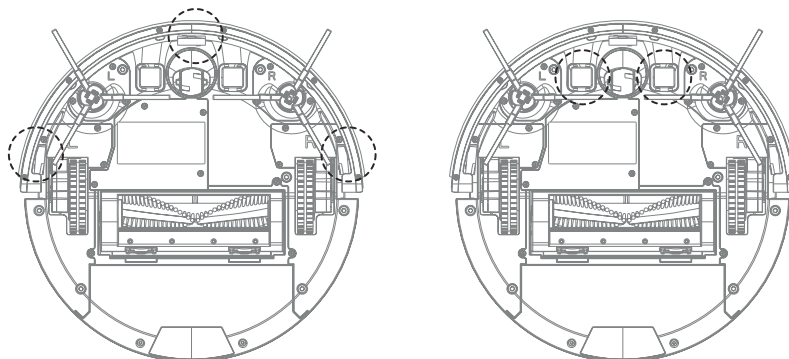
• Limpieza de cepillo medio

Remueva la tapa que cubre al cepillo medio. Retire el cepillo y remueva los pelos que se hayan enredado en el mismo. Aproveche para limpiar también la abertura de succión.



• Limpieza de sensores y limpieza de pines

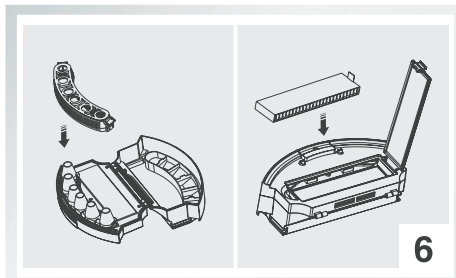
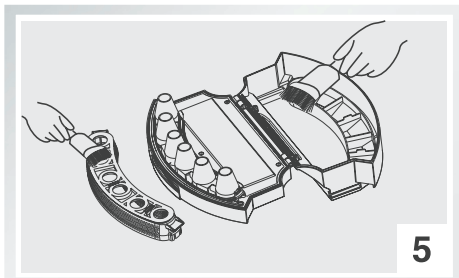
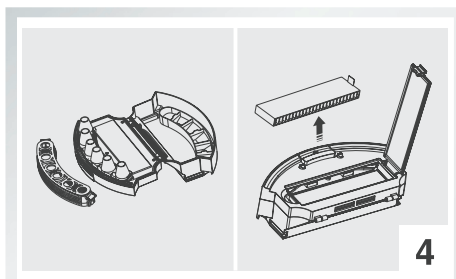
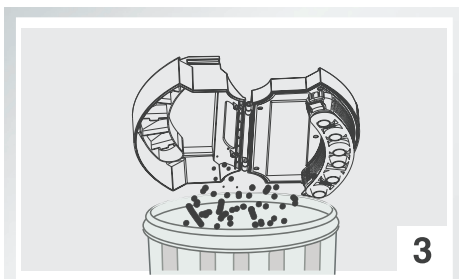
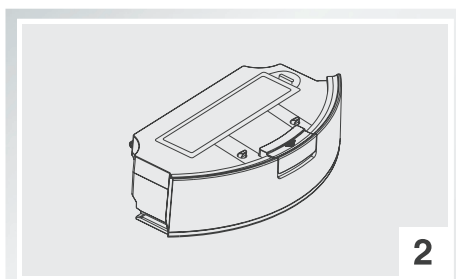
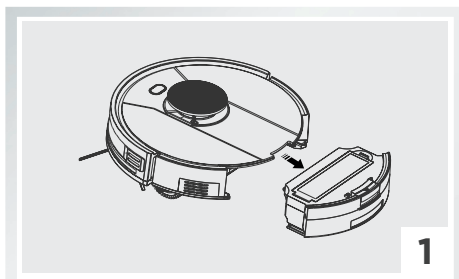
Utilice un trapo suave para limpiar los sensores y los pines de carga. No olvide realizar esta misma tarea sobre la base de carga.



10. Limpieza del receptáculo de polvo

Limpe el receptáculo de polvo y el filtro luego de cada uso.

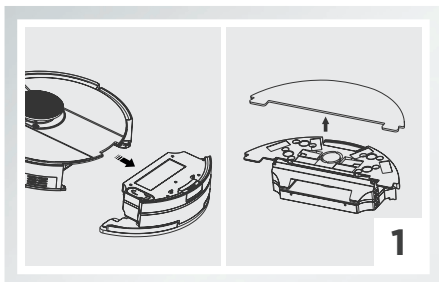
- A. Remueva el receptáculo de polvo. Verifique que no haya nada atorado en la abertura de succión. Limpie esta abertura de ser necesario.
- B. Limpie el soporte aislante y el receptáculo de polvo. Limpie el filtro de alto rendimiento en seco (no lo lave con agua).
- C. Reinstale el soporte aislante y el filtro de alto rendimiento luego de haberles hecho el mantenimiento.



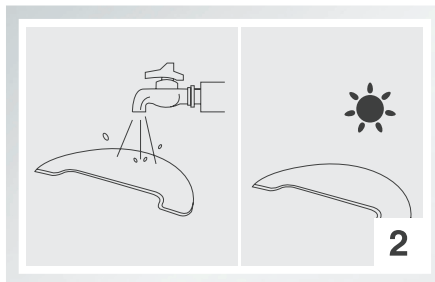
MANTENIMIENTO

11. Limpieza del tanque de agua

A. Limpieza del trapo

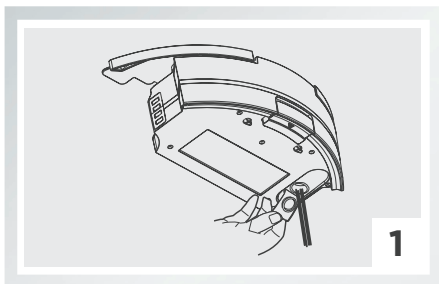


Remueva el tanque de agua y el trapo luego de cada uso.

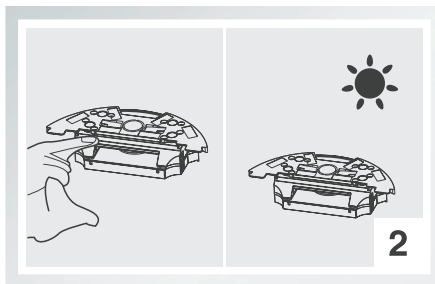


Enjuague el trapo bajo el grifo y déjelo secar al aire libre.

B. Limpieza del tanque de agua



Siempre, luego de cada uso, remueva el tanque de agua y proceda a vaciarlo.



Seque el tanque de agua con un trapo seco antes de dejar secar con el aire. No enjuague el tanque de agua directamente con agua.

Advertencia: no sumerja el tanque de agua vibrante en agua.

12. Solución de problemas

Nº	Anuncio de voz	Posibles causas	Qué hacer
01	Por favor, limpie el cepillo izquierdo.	Error en el cepillo izquierdo.	Remueva y limpie el cepillo izquierdo.
02	Por favor, limpie el cepillo derecho.	Error en el cepillo derecho.	Remueva y limpie el cepillo derecho.
03	Por favor, verifique la rueda izquierda.	Error en la rueda izquierda.	Verifique y limpie la rueda izquierda.
04	Por favor, verifique la rueda derecha.	Error en la rueda derecha.	Verifique y limpie la rueda derecha.
05	Por favor, limpie el cepillo medio.	Error en el cepillo medio.	Remueva y limpie el cepillo medio y la abertura de succión.
06	Por favor, ayúdame a continuar.	El robot se encuentra estancado.	Verifique y remueva cualquier obstáculo que obstruya el paso de su robot.
07	Por favor, verifique el paragolpes frontal.	Error en paragolpes.	Presione el paragolpes frontal para revisar que el mismo funcione.
08	Por favor, limpie los sensores anti caída.	Error en sensores anti caída.	Verifique los sensores anti caída y límpielos.
09	Por favor, verifique el sensor del radar.	Error en el radar.	Verifique el sensor del radar y reinicie su robot.
10	Por favor, colóqueme en el suelo.	El robot ha sido levantado.	Vuelva a colocar a su robot sobre una superficie plana.
11	Por favor, desenchufe el cable de su AVA.	Presionó ►II con el adaptador de carga enchufado.	Desenchufe el adaptador y presione el botón ►II.
12	Por favor, poné en ON el interruptor de encendido.	Presionó ►II mientras su robot se estaba cargando sobre la base.	Coloque el interruptor de encendido en la posición ON.

Advertencia: Su AVA PRO MAX posee tecnología IR para la detección de abismos esta tecnología no reconoce el color Negro en los pisos, también puede llegar a interferir en el correcto funcionamiento de dichos sensores pisos con mucho brillo, con mucho reflejo de luz o muy oscuros.

Si estas soluciones no ayudan:

- A. Apague y encienda el robot utilizando el interruptor lateral de encendido.
- B. Si los problemas persisten, envíe el robot a servicio técnico autorizado más cercano.

Smart-tek



| smarttekARG



| smart.tek.argentina



| www.smart-tek.com.ar