

# MANUAL DE INSTRUCCIONES

*Smart-tek*  
Simplifica tu hogar

LICUADORA SD7010





# ÍNDICE

## LICUADORA

---

Medidas de seguridad .....	pag. 4
Conozca su Licuadora Smart-tek .....	pag. 6
Antes de primer uso .....	pag. 7
Modo de uso .....	pag. 8
Cuidado y Limpieza .....	pag. 9
Precaución .....	pag. 10

## MEDIDAS DE SEGURIDAD

- 1.** Lea el manual de instrucciones.
- 2.** Antes de enchufar el producto, verifique que el voltaje indicado en el producto corresponda al voltaje que entrega su tomacorriente.
- 3.** No deje el cable de alimentación apoyado sobre una superficie caliente o colgando del borde de la mesada.
- 4.** No utilice el producto si el cable de alimentación se encuentra defectuoso. Si su producto se dañó, de cualquier manera, llévelo al servicio técnico autorizado más cercano para repararlo.
- 5.** Si el cable de su producto se encuentra dañado, debe ser reemplazado por el fabricante o por el servicio técnico autorizado para evitar una posible descarga eléctrica.
- 6.** Este producto no debería ser utilizado por niños. Mantenga el producto, junto a su cable, fuera del alcance de los niños.
- 7.** Evite el contacto con las piezas móviles.
- 8.** Mantenga sus manos o utensilios fuera de la jarra mientras su producto se encuentre operativo para evitar accidentes severos o el daño del mismo. Utilice una espátula siempre y cuando el producto no se encuentre en funcionamiento.
- 9.** El uso de accesorios no recomendados o vendidos por el fabricante, pueden causar fuego, descargas eléctricas o lesiones.
- 10.** Desenchufe el producto del tomacorriente cuando el mismo se encuentre en desuso o para ensamblar y desensamblar el producto para su limpieza. Para desconectar el producto, ponga la perilla en la posición 0 (cero) y luego tire del enchufe para desprenderlo del tomacorriente (no tire del cable o puede llegar a dañarlo).
- 11.** Para reducir el riesgo de lesiones, nunca coloque la cuchilla sin haber colocado la jarra sobre la base que contiene el motor.
- 12.** Este producto puede ser utilizado por niños de 8 años de edad en adelante con supervisión adulta o instrucción previa acerca de los riegos y el modo

de uso. Mantenga el producto fuera del alcance de niños menores a 8 años de edad.

- 13.** El producto está fabricado para utilizar de forma doméstica y para el uso interno únicamente. No utilice el producto en exteriores.
- 14.** Siempre desconecte el producto cuando el mismo se encuentre en desuso o antes de ensamblarlo o desensamblarlo para limpiar.
- 15.** Los niños deben ser supervisados para asegurarse de que no jueguen con el producto.
- 16.** No deje el producto encendido sin estar supervisándolo.
- 17.** Para desensamblar la cuchilla giratoria, espere a que la misma se haya detenido completamente.
- 18.** Siempre opere su producto con la jarra tapada correctamente.
- 19.** Siempre utilice su producto en una superficie seca y a nivel.

**20.** Nunca ubique el producto sobre, o cerca, de una hornalla (a gas o eléctrica) o junto a un producto que alce su temperatura.

**21.** El producto puede ser utilizado por personas con movilidad reducida siempre y cuando se las instruya correctamente y se les haga saber los riesgos que el producto puede llegar a ocasionar.

**22.** No utilice el producto para lo que no se deba, teniendo en cuenta cuál es la función del mismo.

**23.** Asegúrese de que el producto se haya enfriado antes de comenzar la limpieza del mismo. No olvide desconectar el producto del tomacorriente.

**24.** Para mantener el producto limpio, enjuague el recinto con un paño húmedo y luego séquelo con un paño limpio y seco. Nunca sumerja la base que contiene el motor para limpiarla.

**25.** Para evitar descargar eléctricas, no sumerja la base que contiene el motor, junto a su cable, en agua o cualquier otro líquido.

## CONOZCA SU LICUADORA



## ANTES DEL PRIMER USO

*Smart-tek*  
Simplifica tu hogar

**1.** Antes del primer uso, desempaque todas las partes del producto y colóquelas en una superficie horizontal.

**2.** La jarra ensamblada (incluyendo la taza de medición, la tapa, el aro de sellado, la jarra y la cuchilla) ya se encuentra montada sobre la base que contiene el motor. Desensamble todas las piezas para poder lavarlas (excepto la base que contiene el motor). Consulte el capítulo cuidado y limpieza (pag.9).

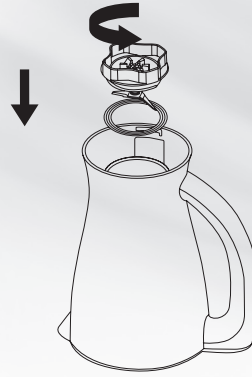
**3.** Una vez que todas las piezas hayan sido lavadas y secadas, vuévalas a ensamblar.

**A)** Invierta la jarra sobre una superficie nivelada, sosteniéndola de la manija, y coloque el aro de sellado y la cuchilla en la base de la misma. Asegure la cuchilla girándola en sentido anti horario hasta que quede ajustada. (vea la figura 3)

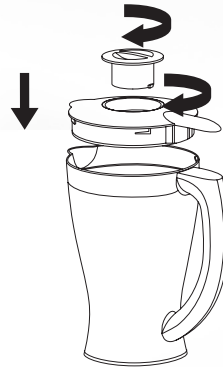
**B)** Vuelva a posicionar la jarra de manera vertical (con la apertura hacia arriba) para luego colocar la tapa. Asegure la tapa girándola en sentido horario hasta que se ajuste. Coloque la taza de medición en la abertura que se encuentra en la tapa y ajústela girándola en sentido horario. (vea la figura 4)

**C)** Finalmente, coloque la jarra ensamblada en el motor alineando la flecha que se encuentra impresa en la jarra con el candado abierto que se encuentra impreso en la base del motor para luego girar la jarra en sentido horario y así ajustarla. (vea la figura 5)

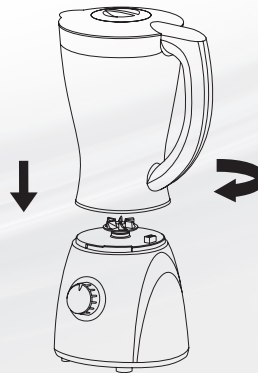
**Fig.3**



**Fig.4**



**Fig.5**



## MODO DE USO

1. Pele o descaroce la fruta o los vegetales y luego córtelos en pequeños dados.

2. Coloque lo que desee licuar en la jarra (vea figura 6). Usualmente, es de gran utilidad agregar agua para que el proceso de la licuadora se suavice. La proporción de ingredientes y de agua es de 2/3. La mezcla de los ingredientes, junto al agua, no debería exceder el nivel de la jarra.

**Nota:** Nunca utilice líquidos en estado de ebullición o encienda el producto sin haber colocado ingredientes en la jarra.

3. Cubra la jarra con la tapa. Asegúrese de que la taza de medición se encuentre colocada donde corresponde.

4. Enchufe el cable de corriente al tomacorriente.

5. Gire la perilla de velocidad hacia la velocidad deseada (dependiendo de su preparación).

6. Para licuados rápidos o delicados gire la perilla hacia la posición P (pulse) y manténgala por unos segundos para luego soltarla; la perilla volverá a la posición 0 (cero) automáticamente. Haga este procedimiento de forma continua hasta conseguir la consistencia deseada.

7. Si desea agregar ingredientes mientras la licuadora se encuentre en funcionamiento, retire la taza de medición y agregue los ingredientes a través de la abertura de la tapa. (vea figura 7)

8. Cuando triture hielo o comida dura, mantenga la licuadora firmemente con su mano (presionando la tapa).

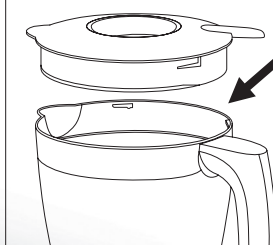
9. Cuando obtenga la consistencia deseada, gire la perilla a la posición 0 (cero).

### Nota:

1) Para cada uso, el tiempo de uso consecutivo no debe exceder los 3 minutos. El producto deberá reposar por lo menos 10 minutos luego de operar 2 ciclos continuos. Deje enfriar el producto antes de volver a utilizar.

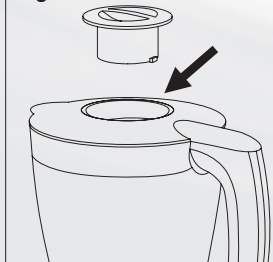
2) Si desea apagar el producto, en cualquier momento, gire la perilla hacia la posición 0 (cero).

Fig.6



Antes de comenzar a licuar, agregue ingredientes en la jarra.

Fig.7



Durante el proceso de licuado, agregue los ingredientes a través de la abertura de la tapa que se haya al retirar la taza de medición.



### Sugerencias para el cuidado del producto

- Para obtener una mejor consistencia y que el proceso se realice de manera totalmente efectiva y suave evitando dañar el producto, agregue el agua o el líquido antes de poner los ingredientes sólidos.

- Algunas tareas que no se pueden realizar de manera efectiva: batir clara de huevo / batir crema de leche / hacer puré de papas / picar carne / mezclar masa / extraer jugo de frutas y vegetales.

- Los siguientes productos nunca deberían colocarse dentro de la licuadora: Huesos / piezas sólidas amplias / comida congelada / alimentos duros (por ejemplo, nabos).

- Para triturar hielo, adhiera 6 cubos de hielo solamente. Si necesita más hielo, agregue cubo por cubo a través de la abertura de la tapa que se haya al remover la taza de medición.

### Limpieza

Este producto posee piezas que no pueden ser reparadas por el consumidor. Por favor, contáctese con el servicio técnico autorizado.

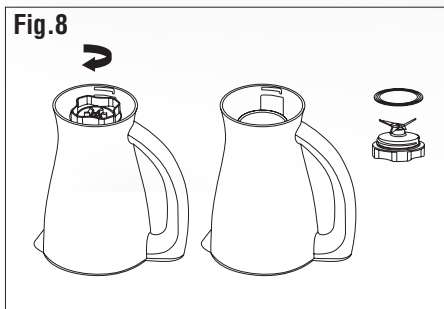
**1.** Antes de limpiar, desenchufe la licuadora.

**2.** Siempre limpie el producto inmediatamente después de usarlo para su fácil limpieza. No deje que los restos de ingredientes se sequen dentro de la jarra para evitar que la limpieza de la misma se torne difícil.

**3.** Vierta un poco de agua caliente y jabonosa en la jarra y gire la perilla a la posición P (Pulse) durante unos segundos. A continuación, vacíe la jarra.

**4.** Desensamble todas las partes. Retire la jarra de la unidad donde se encuentra el motor para poder sacar el aro de sellado y la cuchilla de la parte inferior de la jarra mediante el giro horario de la misma (Vea figura 8).

**Fig. 8**



**5.** Lave la taza de medición, la tapa, el aro de sellado, la jarra y la cuchilla a mano y no utilice agua a más de 70°C.

**6.** Lave la cuchilla utilizando agua tibia y jabón. Luego, enjuague la misma bajo la canilla. Evite el contacto con la parte filosa de las cuchillas para evitar lesiones. No sumerja la cuchilla en agua y déjela secar hacia abajo y lejos del alcance de los niños.

**7.** Limpie la base que contiene el motor, luego de desenchufarla, con un paño húmedo y séquela bien. Retire las manchas persistentes frotándola con un limpiador no abrasivo.

## PRECAUCIÓN

---



- No sumerja la base del motor en líquido para prevenir el riesgo de descargas eléctricas.
- No utilice paños o limpiadores abrasivos.
- No introduzca ninguna parte del producto en el lavavajillas. Las piezas de esta unidad no son aptas para el lavado en lavavajillas.
- El mal uso del producto puede llegar a generar lesiones. Deberá tener cuidado al manipular las filosas cuchillas, al vaciar la jarra y durante la limpieza.
- Apague la licuadora y desconecte el enchufe del tomacorriente antes de desensamblar o cuando deba aproximarse, por razón alguna, a la cuchilla.
- Tenga cuidado si coloca líquido a alta temperatura en la licuadora ya que el mismo podría llegar a expulsarse hacia afuera debido a la ebullición repentina.



**Cuidado del medio ambiente**

Ayude a proteger el medio ambiente.

Por favor, respete las regulaciones locales. Arroje los productos eléctricos que no funcionen en el centro de eliminación de residuos adecuado.

*Smart-tek*  
*Simplifica tu hogar*

---

[www.smart-tek.com.ar](http://www.smart-tek.com.ar)