



*Smart-Tek*

Guía rápida: Molinillo y Licuadora / ML7050



# Índice

<b>1. Medidas de seguridad</b> .....	<b>04</b>
<b>2. Conocé tu licuadora</b> .....	<b>06</b>
2.1. Primer uso .....	07
2.2. Modo de uso .....	08
2.3. Cuidado y limpieza .....	09
<b>3. Conocé tu molinillo</b> .....	<b>10</b>
3.1. Modo de uso .....	11
3.2. Cuidado y limpieza .....	11

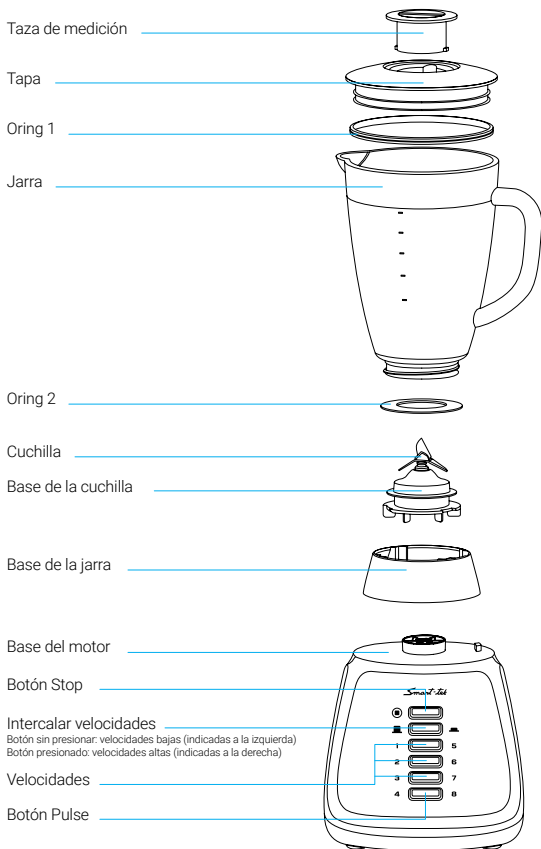
# 1. Medidas de Seguridad

## SIGA LAS SIGUIENTES INDICACIONES AL UTILIZAR ARTEFACTOS ELÉCTRICOS

1. Lea el manual de instrucciones.
2. Antes de enchufar el producto, verifique que el voltaje indicado en el producto corresponda al voltaje que entrega su tomacorriente.
3. No deje el cable de alimentación apoyado sobre una superficie caliente o colgando del borde de la mesada.
4. No utilice el producto si el cable de alimentación se encuentra defectuoso. Si su producto se dañó, de cualquier manera, llévelo al servicio técnico autorizado más cercano para repararlo.
5. Si el cable de su producto se encuentra dañado, el mismo debe ser reemplazado por el fabricante o por el servicio técnico autorizado, para evitar una posible descarga eléctrica.
6. Este producto no debería ser utilizado por niños. Mantenga el producto, junto a su cable, fuera del alcance de los niños.
7. Evite el contacto con las piezas móviles para evitar lesiones.
8. Mantenga sus manos o utensilios fuera de la jarra/bowl mientras su producto se encuentre operativo, para evitar accidentes severos o el daño del producto. Utilice una espátula, siempre y cuando el producto no se encuentre en funcionamiento.
9. El uso de accesorios no recomendados o vendidos por el fabricante, podrían causar fuego, descargas eléctricas o lesiones.
10. Desenchufe el producto del tomacorriente cuando el mismo se encuentre en desuso o para ensamblar y desensamblar el producto para su limpieza. Para desconectar el producto, tire del enchufe para desprenderlo del tomacorriente (no tire del cable o podría llegar a dañarlo).

11. Para reducir el riesgo de lesiones, nunca coloque la cuchilla sin haber colocado la jarra sobre la base que contiene el motor.
12. Este producto puede ser utilizado por niños de 8 años de edad en adelante con supervisión adulta o instrucción previa acerca de los riegos y el modo de uso. Mantenga el producto fuera del alcance de niños menores a 8 años de edad.
13. El producto está fabricado para utilizar de forma doméstica y para el uso interno únicamente. No utilice el producto en exteriores.
14. No deje el producto encendido sin estar supervisándolo.
15. Siempre opere su licuadora con la jarra tapada correctamente.
16. Siempre utilice su producto en una superficie seca y a nivel.
17. Nunca ubique el producto sobre, o cerca, de una hornalla (a gas o eléctrica) o junto a un producto que alce su temperatura.
18. El producto puede ser utilizado por personas con movilidad reducida siempre y cuando se las instruya correctamente y se les haga saber los riesgos que el producto puede llegar a ocasionar.
19. No utilice el producto para lo que no se deba, teniendo en cuenta cuál es la función del mismo.
20. Asegúrese de que el producto se haya enfriado antes de comenzar la limpieza del mismo. No olvide desconectar el producto del tomacorriente.
21. Para mantener el producto limpio, enjuague el recinto con un paño húmedo y luego séquelo con un paño limpio y seco. Nunca sumerja la base que contiene el motor para limpiarla.
22. No utilice paños o limpiadores abrasivos.
23. No introduzca ninguna parte del producto en el lavavajillas. Las piezas de esta unidad no son aptas para el lavado en lavavajillas.
24. El mal uso del producto podría llegar a ocasionarte lesiones. Deberá tener cuidado al manipular las filosas cuchillas, al vaciar la jarra y durante la limpieza.
25. No coloque ingredientes a altas temperaturas dentro de la jarra.

## 2. Conocé tu licuadora



## 2.1 Primer uso

1. Antes del primer uso, desempaque todas las partes del producto y colóquelas en una superficie horizontal.

2. La jarra ensamblada (incluyendo la taza de medición, la tapa, el Oring 1, el Oring 2, la jarra, la cuchilla y la base de la jarra) ya se encuentra montada sobre la base que contiene el motor. Desensamble todas las piezas para poder lavarlas (excepto la base que contiene el motor). Consulte la sección de cuidado y limpieza.

3. Una vez que todas las piezas hayan sido lavadas y secadas, vuévalas a ensamblar.

A) Invierta la jarra sobre una superficie nivelada, sosteniéndola de la manija, y coloque el Oring 2 y la cuchilla en la base de la misma. Enrosque la cuchilla, girándola en sentido anti horario, hasta que quede bien ajustada (vea la figura 1).

B) Vuelva a posicionar la jarra de manera vertical, con la apertura hacia arriba, para luego colocar el Oring 1 alrededor de la tapa. Utilice la tapa, junto al Oring 1, para tapar la jarra. Coloque la taza de medición en la abertura que se encuentra en la tapa y ajústela girándola en sentido horario (vea la figura 2).

C) Finalmente, coloque la jarra ensamblada en el motor, alineando la flecha que se encuentra impresa en la jarra con el candado abierto que se encuentra impreso en la base del motor para luego girar la jarra en sentido horario y así ajustarla (vea la figura 3).

Fig.1

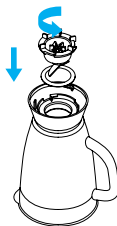


Fig.2

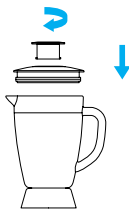


Fig.3



## 2.2 Modo de uso

1. Pele o descaroce la fruta o los vegetales y luego córtelos en pequeños dados.

2. Coloque lo que desee licuar en la jarra (vea figura 4). Usualmente, es de gran utilidad agregar agua para que el proceso de la licuadora se suavice. La proporción de ingredientes y de agua es de 2/3. La mezcla de los ingredientes, junto al agua, no debería exceder el nivel de la jarra.

**Advertencia:** Nunca utilice líquidos en estado de ebullición o encienda el producto sin haber colocado ingredientes en la jarra.

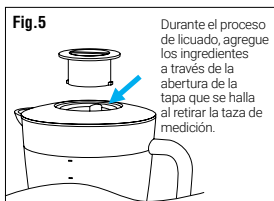
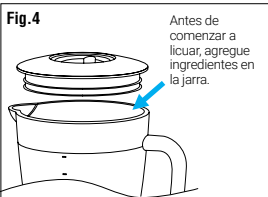
3. Cubra la jarra con la tapa. Asegúrese de que la taza de medición se encuentre colocada donde corresponde.

4. Enchufe el cable de corriente al tomacorriente.

5. Seleccione la velocidad deseada (dependiendo de qué prepare).

6. Para licuados rápidos o delicados, presione el botón Pulse (en la velocidad 8) y manténgalo por unos segundos para luego soltarlo (no será necesario presionar el botón Stop ya que el botón Pulse no quedará presionado). Haga este procedimiento de forma continua hasta conseguir la consistencia deseada.

7. Si desea agregar ingredientes, mientras la licuadora se encuentre en funcionamiento, retire la taza de medición y agregue los ingredientes a través de la abertura de la tapa (vea figura 5).



8. Cuando triture hielo o comida dura, mantenga la licuadora firmemente con su mano (presionando la tapa). En caso de colocar hielo, introduzca hasta 100 g del mismo, con una parte de agua (por lo menos 20 ml), y utilice el botón Pulse.

9. Cuando obtenga la consistencia deseada, presione el botón Stop.

### Nota:

1) Para cada uso, el tiempo de uso consecutivo no debe exceder los 3 minutos. El producto deberá reposar por lo menos 10 minutos luego de operar 2 ciclos continuos. Deje enfriar el producto antes de volver a utilizarlo.

2) Si desea apagar el producto, en cualquier momento, simplemente presione el botón Stop.



## 2.3 Cuidado y limpieza

### Sugerencias para el cuidado del producto

- Para obtener una mejor consistencia, y que el proceso se realice de manera totalmente efectiva y suave (evitando dañar el producto), agregue el agua o el líquido antes de poner los ingredientes sólidos.

- Algunas tareas que no las podrá realizar de manera efectiva: batir clara de huevo / batir crema de leche / hacer puré de papas / picar carne / mezclar masa / extraer jugo de frutas y vegetales.

**Advertencia:** Los siguientes productos nunca deberían colocarse dentro de la licuadora: Huesos / piezas sólidas amplias / comida congelada / alimentos duros (por ejemplo, nabos).

- Para triturar hielo, coloque solamente hasta 100 g del mismo, con una parte de 20 ml de agua. Si necesita más hielo, agregue cubo por cubo a través de la abertura de la tapa, que se encuentra al remover la taza de medición.

### Limpieza

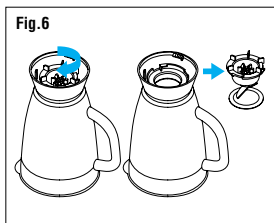
Este producto posee piezas que no pueden ser reparadas por el consumidor. Por favor, contáctese con el servicio técnico autorizado.

**1.** Antes de limpiar la licuadora, desenchúfela.

**2.** Siempre limpie el producto inmediatamente después de usarlo, para su fácil limpieza. No deje que los restos de ingredientes se sequen dentro de la jarra, para evitar que la limpieza de la misma se torne dificultosa.

**3.** Vierta un poco de agua caliente y jabonosa en la jarra y presione el botón Pulse (en la velocidad 8) durante unos segundos. A continuación, vacíe la jarra.

**4.** Desensamble todas las partes. Retire la jarra de la unidad, donde se encuentra el motor, para poder sacar el Oring 2 y la cuchilla de la parte inferior de la jarra mediante el giro horario de la misma (Vea figura 6). También retire el Oring 1 de la tapa que cubre la jarra.



**5.** Lave la taza de medición, la tapa, los Orings, la jarra y la cuchilla a mano, y no utilice agua a más de 70°C.

**6.** Lave la cuchilla utilizando agua tibia y jabón. Luego, enjuague la misma bajo la canilla. Evite el contacto con las partes filosas de las cuchillas, para evitar lesiones. No sumerja la cuchilla en agua y déjela secar hacia abajo y lejos del alcance de los niños.

**7.** Limpie la base que contiene el motor, luego de desenchufarla, con un paño húmedo y séquela bien. Retire las manchas persistentes frotándola con un limpiador no abrasivo.

### 3. Conocé tu molinillo

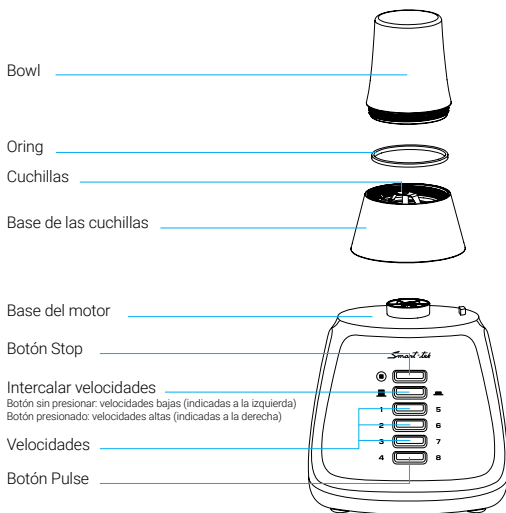
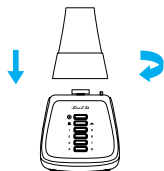


Fig.7



**Nota:** no utilice accesorios que no estén incluidos en la caja del producto. Esto podría dañar el aparato y causarle lesiones durante el uso.

## 3.1 Modo de uso

---

### Antes del primer uso

- Verifique que no existan objetos extraños en el recipiente antes de utilizarlo.
- Siempre utilice el aparato con el bowl colocado correctamente.
- Las cuchillas son filosas, manipúlelas con cuidado.

### Cómo utilizar el producto

1. Asegúrese de que el molinillo se encuentre sobre una superficie plana.
2. Desenrosque la base de las cuchillas, junto con las cuchillas y el bowl, y luego, retire el bowl para rellenarlo con hasta 50 g de granos de café. Use una cucharada de café en granos por taza de café. Ajuste la cantidad a su gusto personal.
3. Vuelva a colocar el bowl (Vea figura 7), junto con la base de las cuchillas y la cuchillas, y asegúrese de que quede bien firme sobre la base del motor.
4. Conecte su molinillo a un tomacorriente y presione el botón de la velocidad 8 para encender el mismo a máxima velocidad y aprete el botón de apagado cuando crea que la molienda está completa.
5. Cuando finalice, desenchufe la máquina y remueva el bowl. Retire todo el café molido del bowl y proceda a limpiarlo con un cepillo de limpieza. Si desea obtener un molido de granos gruesos, muele aproximadamente 15 segundos. El tiempo de funcionamiento no debe excederse de los 20 segundos.

## 3.2 Cuidado y limpieza

---

- Antes de limpiar su molinillo, desconéctelo del tomacorriente.

- En caso de que necesite limpiar la parte externa del aparato, hágalo con un paño levemente humedecido con agua. No utilice limpiadores químicos abrasivos, ya que podrían dañar la superficie del molinillo.

- Verifique periódicamente que el cable de alimentación no se encuentre dañado. Si posee alguna duda o inquietud, por favor, contáctese con el servicio técnico autorizado más cercano.

### Recomendaciones

Este tipo de molinillo muele correctamente el café para las siguientes máquinas de café:

- Cafetera eléctrica de goteo.
- Máquinas manuales de prensa francesa.
- Cafetera manual de cono.
- Máquinas de espresso de vapor.

No recomendamos el uso de este tipo de molinillo para máquinas de café express.

Para obtener los mejores resultados, muele sólo el café que usted vaya a consumir a la brevedad.

Seguinos en Instagram  **smart\_tek**