

Easy Chop

modelo: SM2016

MANUAL DE **INSTRUCCIONES**

RALLADOR ELÉCTRICO



ÍNDICE

RALLADOR ELÉCTRICO

Medidas de Seguridad	pág. 4
Componentes y Funciones	pág. 5
Modo de Uso	pág. 5
Cuidado y Limpieza	pág. 6
Preguntas Frecuentes	pág. 7
Datos Técnicos	pág. 8

RALLADOR ELÉCTRICO

MEDIDAS DE SEGURIDAD

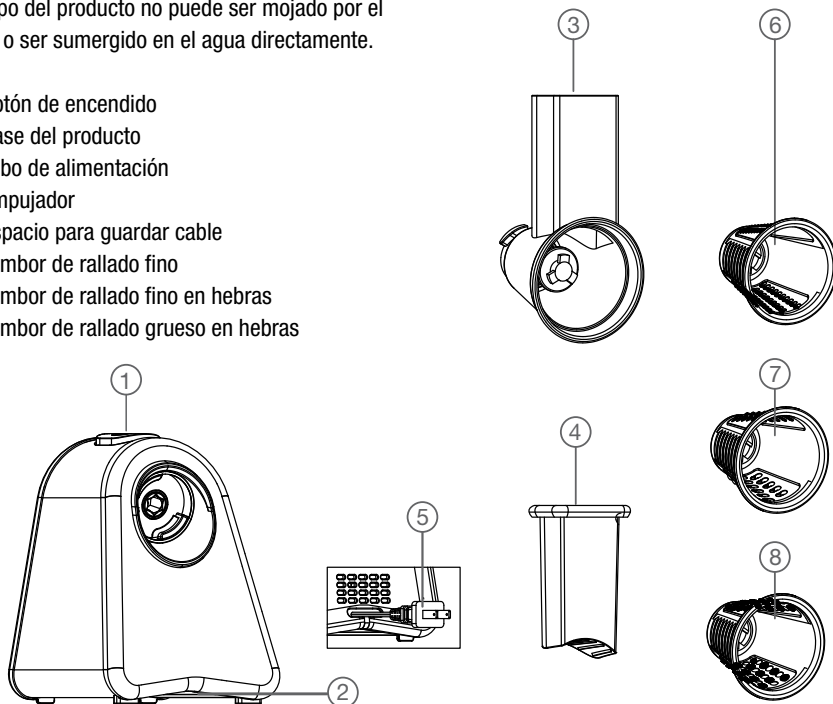
SIGA SIEMPRE LAS SIGUIENTES MEDIDAS DE SEGURIDAD AL UTILIZAR EL APARATO.

- 1.** Por favor, lea este manual atentamente antes de usar y guárdelo para futuras referencias
- 2.** Cerciérese de que el voltaje en su hogar se corresponda al de la alimentación del producto.
- 3.** Desconecte el producto de la corriente antes de empezar a limpiarlo, o ajustar o desajustar sus partes.
- 4.** Chequee la integridad del cable y del conector antes de enchufarlo. Si algo no estuviese en perfectas condiciones por favor comuníquese con el departamento de service oficial. No intente desarmar el producto usted mismo, esto invalidará la garantía.
- 5.** Nunca coloque un timer en la alimentación de este producto, podría dañarlo.
- 6.** Por favor limpie el cuerpo del producto con un paño húmedo. No lo sumerja en agua ni lo coloque bajo el grifo.
- 7.** Cuando la máquina esté funcionando, nunca ponga los dedos o objetos afilados o duros dentro del tubo de alimentación, para evitar accidentes en su persona o daños al producto.
- 8.** Use siempre las partes originales y oficiales de este producto. No use alternativas para reemplazar el empujador de alimentos. Cuando el producto esté en funcionamiento, aleje los ojos del tubo de alimentación para evitar posibles riesgos.
- 9.** Si el cable de corriente se daña, reemplácelo por uno de fábrica. Contáctese con el servicio técnico oficial. No utilice el producto hasta que lo haya reemplazado.
- 10.** Este producto no es un juguete. Manténgalo alejado de los niños
- 11.** Este producto no es para personas con problemas visuales.
- 12.** Este producto es para uso hogareño, no es para uso comercial.
- 13.** Nunca deje a sus niños a solas con el producto encendido.
- 14.** Mantenga el producto en un lugar fresco, y seco, lejos de los rayos solares.

COMPONENTES Y FUNCIONES

Para la primera vez que lave el producto, sea muy cuidadoso con el filo del accesorio rallador. Mantenga las partes secas luego de lavarlas. El cuerpo del producto no puede ser mojado por el grifo o ser sumergido en el agua directamente.

1. Botón de encendido
2. Base del producto
3. Tubo de alimentación
4. Empujador
5. Espacio para guardar cable
6. Tambor de rallado fino
7. Tambor de rallado fino en hebras
8. Tambor de rallado grueso en hebras



MODO DE USO

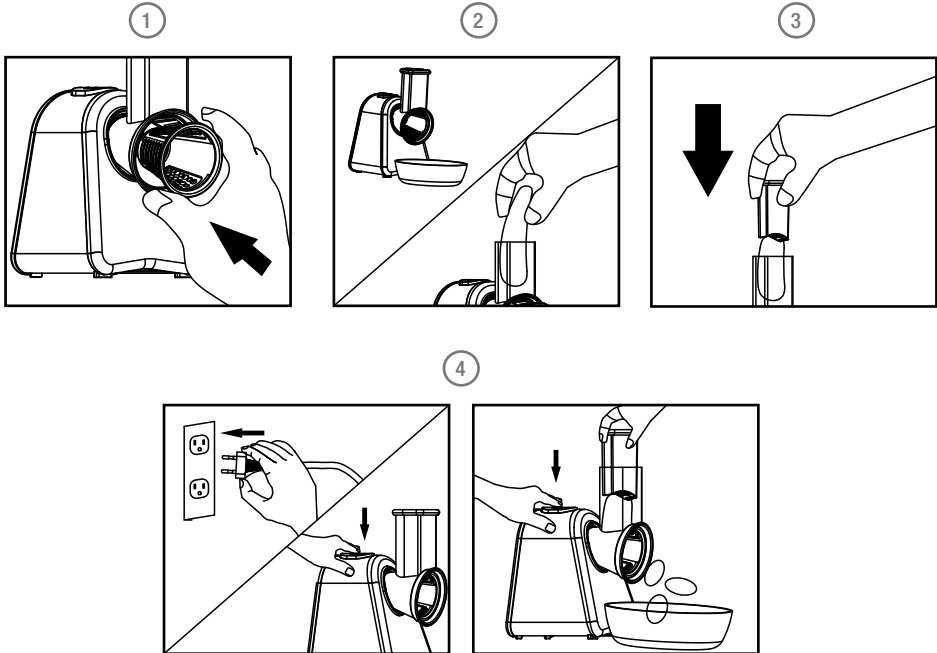
1. Fije el tambor correctamente en la máquina como el gráfico lo indica. Gire en sentido de las agujas del reloj para trabar el tambor.
2. Ponga un plato delante del producto para recolectar lo rallado.

Ponga el alimento dentro del tubo de alimentación, sin empujarlo aún.

ADVERTENCIA: nunca empuje el alimento con la mano, use el empujador proporcionado, en caso contrario podría causarle daño físico.

4. Inserte el enchufe en el toma corriente de la pared. Aprete y mantenga el botón de encendido para que la máquina continúe trabajando. Luego, empuje el alimento en la máquina con el accesorio correspondiente.

ADVERTENCIA: no use la máquina para procesar semillas, porotos, o comidas congeladas.



CUIDADO Y LIMPIEZA

1. Gire en el sentido de las agujas del reloj el tubo de alimentación para retirarlo y limpiarlo.

2. No use lavavajillas automáticos para limpiar las partes, debido a que las temperaturas del ciclo son elevadas y pueden dañar o deteriorar parcialmente la calidad de las partes. Estas deben lavarse manualmente con agua tibia, jabón o detergente.

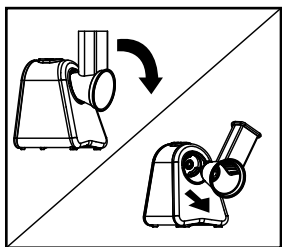
Tenga cuidado de no cortarse con el filo del tambor de rallado.

3. Limpie el cuerpo principal con un paño húmedo, solamente.

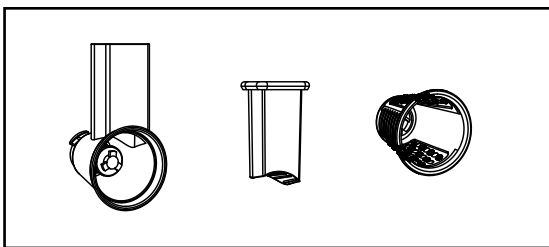
4. No sumerja el cuerpo principal del producto bajo el agua de grifo. El mismo se dañará.

Reinstale el tubo de alimentación colocándolo en la base y girándolo contra las agujas de reloj.

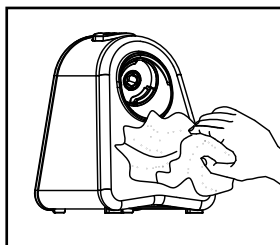
1



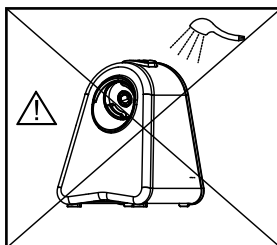
2



3



4



Problema	Factor causante	Solución
El producto no funciona	El voltaje de alimentación puede no ser el mismo que el mismo que el indicado.	Por favor, verifique que el voltaje de alimentación sea el mismo que el indicado.
Olor extraño en el primer uso.	El motor necesita un tiempo de funcionamiento continuo cuando se lo utiliza por primera vez. Esto es un fenómeno normal, el olor desaparecerá luego de que la máquina funcione por un tiempo.	Si el voltaje de alimentación es acorde con el requerido, el olor será un fenómeno normal.
La máquina deja de funcionar repentinamente.	Hay una excesiva cantidad de queso procesándose o el queso está siendo empujado demasiado fuerte.	Por favor, no ponga demasiado queso al mismo tiempo y empújelo lentamente. O apague la máquina 20 minutos y vuélvala a prender.
Los tambores están bloqueados.	Puede ser que el queso esté congelado o sea demasiado duro, o que haya una cantidad excesiva de queso procesándose.	Apague la máquina y limpie el tambor de rallado, luego puede continuar usándola.
El cuerpo de la máquina está caliente.	Se está procesando demasiado queso. Una carga pesada de queso debe ser procesada por un corto tiempo.	Por favor, introduzca el queso de manera uniforme. Apague la máquina hasta que se enfríe.

DATOS TÉCNICOS

Voltaje: 220-240 V~

Frecuencia: 50/60 Hz

Potencia: 200 W

Smart-tek

www.smart-tek.com.ar